

Etelä-Tapiolan lukion opinto-opas 2021 – 2022

ennen 1.8.2021 aloittaneille opiskelijoille

Sisällys

YHTEYSTIEDOT	3	Poissadot	15
TYÖ- JA LOMA-AJAT	6	KURSSIT JA ARVIOINTI	16
TUNTIKIERTOKAAMO JA RUOKAVUOROT	6	Kurssin arviointi	16
ETIKSESSÄ ERITYSTÄ	7	Oppiaineen oppimäärän arviointi	16
TIEDOTTAMINEN	8	Projekti- ja päättöviikot	17
LUKIONTILAT	10	Eritysjärjestelyt kokeessa	17
KARTAT	11	Kokeiden palautus	18
OPISKELU LUKIOSSA	12	Kokeen uusiminen	18
Opinto-ohjelman laatiminen	12	OPISKELIJANTUKENA	18
Kurssien suoritusjärjestys	13	OPISKELIJANOHJAUS	18
Itsenäinen opiskelu	13	OPISKELIJAKUNTA	19
Opinto-ohjelman muuttaminen kesken		OPISKELIJAHUOLTO	19
lukuvuoden	14	YLIOPILASTUTKINTO	22
Matematiikan tason vaihto	14	OPPIAINET JA TUNTIJAKO	26
Lukion ulkopuolella suoritettavat		KURSSITARJONTA	27
kurssit	15		

KOULUNHALLINTO

Rehtori Anni Virnes,
puh. 040 6393 990
anni.virnes@espoo.fi

Apulaisrehtori Elina Oja,
puh. 040 505 0718
elina.oja@opetus.espoo.fi

IB Coordinator David Crawford,
puh. 09 816 39109
david.crawford@opetus.espoo.fi

Koulusihteeri Inka Kling,
puh. 040 6394 384
inka.kling@espoo.fi

HENKILÖKUNTA

Virastomestari Anu Juslin,
puh. 043 825 1300

Kiinteistöhoitaja Alexander Turchin

Koulutilojen siivous: Espoo Kiinteistöpalvelut

Kouluruokailu: Espoo Catering, palveluvastaava,
puh. 043 824 8884

LUKIONOPETTAJAT

Sähköpostiosoitteet ovat muotoa etunimi.sukunimi@opetus.espoo.fi. Mahdolliset å-, ä- ja ö-kirjaimet on korvattu a- ja o-kirjaimilla.

Björklund-Vuojala Jaana	JBj	ranska, englantia, IB French
Chatterjee Ira	ICH	IB Business and Management
Crawford David	DCr	IB Coordinator; IB History
Grassel Mari	MGr	saksa, englantia

Gustafsson Eeva	EGu	matematiikka, fysiikka, kemia
Gustafsson Tom	TGu	matematiikka, fysiikka
Halme Essi	EHa	matematiikka
Heikkinen Pentti	PHe	biologia, maantiede
Holmström Timo	THo	historia, yhteiskuntaoppi
Häkkinen Pirjo	PHä	matematiikka, fysiikka
Hänninen Jyrki	JHä	fysiikka, matematiikka, IB Physics
Jatkola Kristiina	KJa	liikunta, terveystieto, psykologia
Jokela Johanna	JJo	ruotsi
Kauppinen Laura	LKa	englanti
Kivimäki Noora	NKi	äidinkieli ja kirjallisuus, suomi toisena kielenä, IB Finnish
Kleemola Leena	LKI	kuvataide, IB Visual Arts
Koponen Ruut	RKo	äidinkieli ja kirjallisuus, kirjasto
Kupiainen-Määttä Oona Virkavapaalla 9.2. asti	OKu	matematiikka, kemia, fysiikka
Lahdenperä Riikka	RLa	äidinkieli ja kirjallisuus, suomi toisena kielenä, IB Finnish
Lahtikallio Venla	VLa	englanti
Laine Anniina	ALa	IB Chemistry, matematiikka, kemia
Lumme Rosa	RLu	kemia, IB Mathematics, Chemistry
Leppälä Mialeena	MLe	matematiikka
Matooq Mohammed	MMa	IB Mathematics and Physics
Oja Elina	EOj	apulaisrehtori; äidinkieli ja kirjallisuus
Paavonen Susanna	SPa	espanja, ranska
Piri Matti	MPi	musiikki
Pohja Juha	JPo	ruotsi
Rantanen Lauri	LRa	IB Biology, biologia, maantiede
Råglund Katri	KRg	historia, yhteiskuntaoppi, yrittäjyysopinnot
Seuri Seuri	SSe	äidinkieli ja kirjallisuus, suomi toisena kielenä, IB Finnish
Sorri Mikael	MSo	elämäkatsomustieto, filosofia, uskonto

Suokko Eija	ESu	uskonto, psykologia
Vasileiadou-Turkka Marianthi	MVa	IB English
Virnes Anni	AVi	rehtori
Väänänen Antti	AVä	liikunta

OPINTO-OHJAAJAT

Saxberg Mikko, MSx, puh. 043 8245204

21D, 20C, 20D, 20E, 19D, 19E, 18N
IB: 21F, 21G, 19F, 19G

Tast Kukka, KTa, puh. 043 8246623

21A, 21B, 21C, 20A, 20B,
 19A, 19B, 19C, 18N
IB: 20F, 20G

RYHMÄOHJAAJAT

21A Noora Kivimäki
 21B Susanna Paavonen
 21C Jyrki Hänninen
 21D Pentti Heikkinen
 21F Ira Chatterjee
 21G Rosa Lumme

20A Johanna Jokela
 20B Riikka Lahdenperä
 20C Eija Suokko
 20D Anniina Laine
 20E Juha Pohja

20F Mohammed Matoonq
 20G Lauri Rantanen

19A Ruut Koponen
 19B Laura Kauppinen
 19C Katri Råglund
 19D Mari Grassel
 19E Venla Lahtikallio
 19F Marianthi Vasileiadou-Turkka
 19G Leena Kleemola

18N Kristiina Jatkola

TYÖ- JA LOMA-AJAT

Syyslukukausi

Syysloma
Joululoma

ke 11.8. - ke 22.12.2021

ma 18.10. - pe 22.10.2021

ke 23.12.2021 - su 9.1.2022

Kevätlukukausi

Talviloma
Pääsiäinen
Helatorstai

ma 10.1. - la 4.6.2022

ma 21.2. - pe 25.2.2022

pe 15.4. - ma 18.4.2022

to 26.5.2022

Jaksot

Periodi		Projekti-/ Arviointiviikko
1a	11.8. - 7.9.	2.9. - 7.9.
1b	8.9. - 1.10.	28.9. - 1.10.
2a	4.10. - 3.11.	29.10. - 3.11.
2b	4.11. - 30.11.	25.11. - 30.11.
3a	1.12. - 13.1.	10.1. - 13.1.
3b	14.1. - 8.2.	3.2. - 8.2.
4a	9.2. - 14.3.	9.3. - 14.3.
4b	15.3. - 8.4.	5.4. - 8.4.
5a	11.4. - 6.5.	3.5. - 6.5.
5b	9.5. - 4.6.	30.5. - 2.6.

TUNTIKERTOKAAMO JA RUOKALUOROT

	klo	MA	TI	KE	TO	PE
1.	8.15 - 9.30	2	7	4	7	1
2.	9.45 - 11.00	3	5	2	5	4
3.	11.00 - 13.00 *) ruokailuvuorot	7	4	3	1	6
4.	13.15 - 14.30	6	1	6	2	5
5.	14.45 - 16.00	8	9	8	3	8

*) Ruokailuvuorot 1. - 3. jaksossa:

I vuoro 11.00 - 11.45

3. tunti 11.45 - 13.00
(pääsääntöisesti kakkoset)

II vuoro 11.55 - 12.25

3. tunti 11.15 - 11.55 ja 12.25 - 13.00
(pääsääntöisesti kolmoset)

III vuoro 12.30 - 13.15

3. tunti 11.15 - 12.30
(pääsääntöisesti ykköset).

4. ja 5. jaksossa on kaksi ruokailuvuoroa, jolloin ykköset siirtyvät II vuoroon.

ETIKSESSÄ ERTYISTÄ

Etelä-Tapiolan lukio on sijainnut vuodesta 2000 lähtien keskeisellä paikalla hyvien liikenneyhteyksien varrella Tapiolassa, WeeGee-talossa. Entiseen painotaloon kunnostetut opetustilat muodostavat viihtyisän ja toimivan oppimisympäristön. Kolmanteen kerrokseen on rakennettu uudenlainen ja moderni opetustila. Etelä-Tapiolan lukiolla on laajaa ja aktiivista kansainvälistä toimintaa. Joka lukuvuosi pyritään toteuttamaan useita kansainvälisiä projekteja ja opintomatkoja. Yhteistyökouluja on muun muassa Hollannissa ja Espanjassa. Nepalissa sijaitsee kummikoulu, jonka hyväksi kerätään varoja. Etelä-Tapiolan lukion opiskelijat ovat mukana myös yhteiseurooppalaisissa tapahtumissa, joita järjestävät EYP (The European Youth Parliament) sekä MEP (Model European Parliament). Tarkempaa tietoa kunkin lukuvuoden kansainvälisestä toiminnasta löytyy koulun kotisivuilta. Etelä-Tapiolan lukion **painotuksena ovat talous- ja yhteiskuntatieteet**. Painotuksen mukaiset koulukohtaiset valinnaiset opinnot antavat hyvän pohjan muun muassa yhteiskunta- ja taloustieteiden jatko-opiskeluun. Painotuksen mukaisia opintokokonaisuuksia ovat koulun oma oppiaine Tulevaisuuden kansalainen, yrittäjyysopinnot, johtaminen ja vuorovaikutus sekä Aktiivinen etisläinen -teemaopintojakso. Painotus näkyy myös erilaisissa teemapäivissä ja tapahtumissa, kuten Studia Generalia -luentosarjassa, yrittäjän päivässä, Auta lähimmäistä -päivässä ja kestävän kehityksen teemaviikossa.

Painotuksen mukaiset koulukohtaiset kurssit:

YH05 Poliitiikan syventävä kurssi
YH06 Yhteiskunta- ja talouspolitiikka
YH07 Lakitiedon jatkokurssi
YH08 Kohti kauppista
YH12 Nepal-projekti
YH13 Opiskelijakuntatoiminta
YH14 Vaikutetaan
YH16 Kestävä kehitys
YH17 Studia Generalia
YH22 Johtaminen ja vuorovaikutus

BI06 Biologia nyt
ENA10 Business English
GE05 Kehitysmaantiede
HI10 Jerusalemissa Auschwitziin
KU06 Valokuvaus ja kuvankäsittely
MAA15/MAB06 Talousmatematiikka
OPO03 Tutor-kurssi
PS06 Sosiaalipsykologia
RUA13 Kestävä elämäntapa

Yrittäjyysopinnot:

YH10 Yrittäjyyden peruskurssi
YH11 Nuori Yrittäjyys –projektityö
YH22 Johtaminen ja vuorovaikutus

Lukiodiplomit sekä äidinkielen ja vieraiden kielten tutkinnot

- Taito- ja taideaineissa tehtävät lukiodiplomit: median lukiodiplomi ja kuvataiteen lukiodiplomi
- Saksan kielidiplomi I ja II
- Puheviestintätaitojen päättökoe (Puhvi-koe)
- Suullisen kielitaidon kokeet toisessa kotimaisessa ja vieraissa kielissä

Lisätietoja näiden kokeiden ja näyttöjen suorittamisesta antavat aineenopettajat.

TIEDOTTAMINEN

Tiedottaminen tapahtuu pääasiassa sähköisten kanavien kautta.

Ryhmänohjaus

Ryhmänohjaustuokio on tiistaisin kello 13.00-13.15. Lisäksi järjestetään tarpeen mukaan pidempiä ryhmänohjaustuokioita, joista tiedotetaan erikseen.

TINFO eli tiistai-info

Wilmassa julkaistaan joka tiistai TINFO, johon on koottu viikon tärkeät tiedotukset. Opiskelijan vastuulla on seurata sitä aktiivisesti.

Sähköinen kalenteri

Kalenterin voi synkronoida näkymään omissa laitteissa erikseen lähetettävällä linkillä. Synkronointiin voi tarvittaessa saada apua koulun TVT-vastuuhenkilöiltä.

Info-tv

Koulun info-tv:ssä (1. ja 2. kerroksissa) on vaihtuvia ilmoituksia ajankohtaisista asioista.

Koulun kotisivut

Koulun kotisivuilla (www.etela-tapiola.fi) on monenlaista asiaa Etiksessä opiskelusta, muun muassa oppikirjaluettelot, koulua koskevat uutiset ja Etanan jutut.

Wilma

Espoossa on käytössä Wilma-järjestelmä, josta löytyy kaikki ajankohtainen informaatio. Opiskelijat valitsevat Wilmassa kurssveja, seuraavat suorituksiaan ja lukevat tiedotteita. Wilma on myös sähköinen viestintäkanava opiskelijan ja opettajien välillä.

Wilmasta on olemassa myös mobiilisovellus, jonka voi ladata omalle laitteelle. Uuden Wilma-salasanan saa Wilman aloitussivulta. Salasana lähetetään järjestelmään tallennettuun sähköpostiosoitteeseen. Jos sähköpostiosoite on väärä, anna uusi

sähköpostiosoite koulusihteerille. Lukion alussa huoltajille annetaan ohjeet huoltajien Wilma-tunnusten tekemiseen. Myöhemmin huoltaja voi pyytää ohjeita suoraan koulusihteeriltä sähköpostiviestillä (inka.kling@espoo.fi).

O365, Google Classroom ja muut sähköiset oppimisympäristöt

Etiksessä käytetään sähköisiä oppimisympäristöjä opetusryhmien ja projektien työskentelyalustoina. Lukion alussa opiskelijoille jaetaan Wilma-tunnuksen lisäksi O365- ja Google-tunnukset.

O365-tunnuksella (etunimi.sukunimi@edu.espoo.fi) pääsee kirjautumaan Microsoftin pilvipalveluihin (portal.office.com), Teams-oppimisympäristöön ja koulun tietokoneille. Uuden salasanan voi pyytää Pentti Heikkiseltä tai Lauri Rantaselta Wilma-viestillä. Tunnuksen sisältyy Officeen työpöytäversion latausoikeus omille laitteille.

Tunnukset poistetaan järjestelmästä opintojen päättymisen jälkeen. Opiskelijan tulee itsenäisesti huolehtia pilvipalveluihin tallennettujen tiedostojen ja sähköpostien varmuuskopioinnista.

Google-tunnuksella (etunimi.sukunimi@eduespoo.fi) pääsee Googlen pilvipalveluihin ja Classroom-oppimisympäristöön. Uuden salasanan voi tilata järjestelmään tallennettuun sähköpostiosoitteeseen tai sen voi pyytää ryhmänohjaajalta.

Langaton wlan-verkko

Etelä-Tapiolan lukiossa on langaton opiskelijaverkko. Salasanan saa koulusta.

Facebook ja Instagram

Koulun Facebook-sivuille (<https://www.facebook.com/etelatapiola>) ja Instagram-tilille (<https://www.instagram.com/etelatapiolanlukio>) päivitetään aktiivisesti juttuja Etiksen tapahtumista ja muusta mukavasta. Ota yhteys lehtori Johanna Jokelaan, jos haluat julkaista siellä kouluun liittyvää asiaa. Kuvataiteella on oma Instagram-tili käyttäjänimellä @etiksenkuvis.

Omat yhteystiedot

Jokaisen opiskelijan vastuulla on ilmoittaa muuttuvat yhteystiedot koulun kansliaan. Joitain muutoksia voi tehdä suoraan Wilmassa. **Opiskelijan ja huoltajan** puhelinnumero, sähköpostiosoite ja postiosoite tulee pitää ajan tasalla.

LUKIONTILAT

Kanslia

Kanslia on avoinna opiskelijoille yleensä päivittäin kello 9.00–15.00. Keskitä asiointi tuohon aikaan. Kansliasta saa matkakorttihakemukset, VR-todistukset, opiskelutodistukset ja opintotukihakemukset. Kansliaan jätetään osoitteenmuutokset, myös puhelinnumero- ja sähköpostiosoitteemuutokset. Kansliassa hoidetaan valmiiksi myös Wilmassa tehdyt ilmoittautumiset ylioppilaskokeisiin.

Mediateekki

Toisen kerroksen Mediateekki on tarkoitettu hiljaiseen työskentelyyn. Koulun kirjasto sijaitsee Mediateekissa. Kirjastossa on laaja kokoelma kirjallisuutta lukiolaisten lainattavaksi. Lainausohjeet löytyvät kirjastosta. Mediateekkiin ei saa viedä ruokaa ja juomaa.

Kolmas kerros

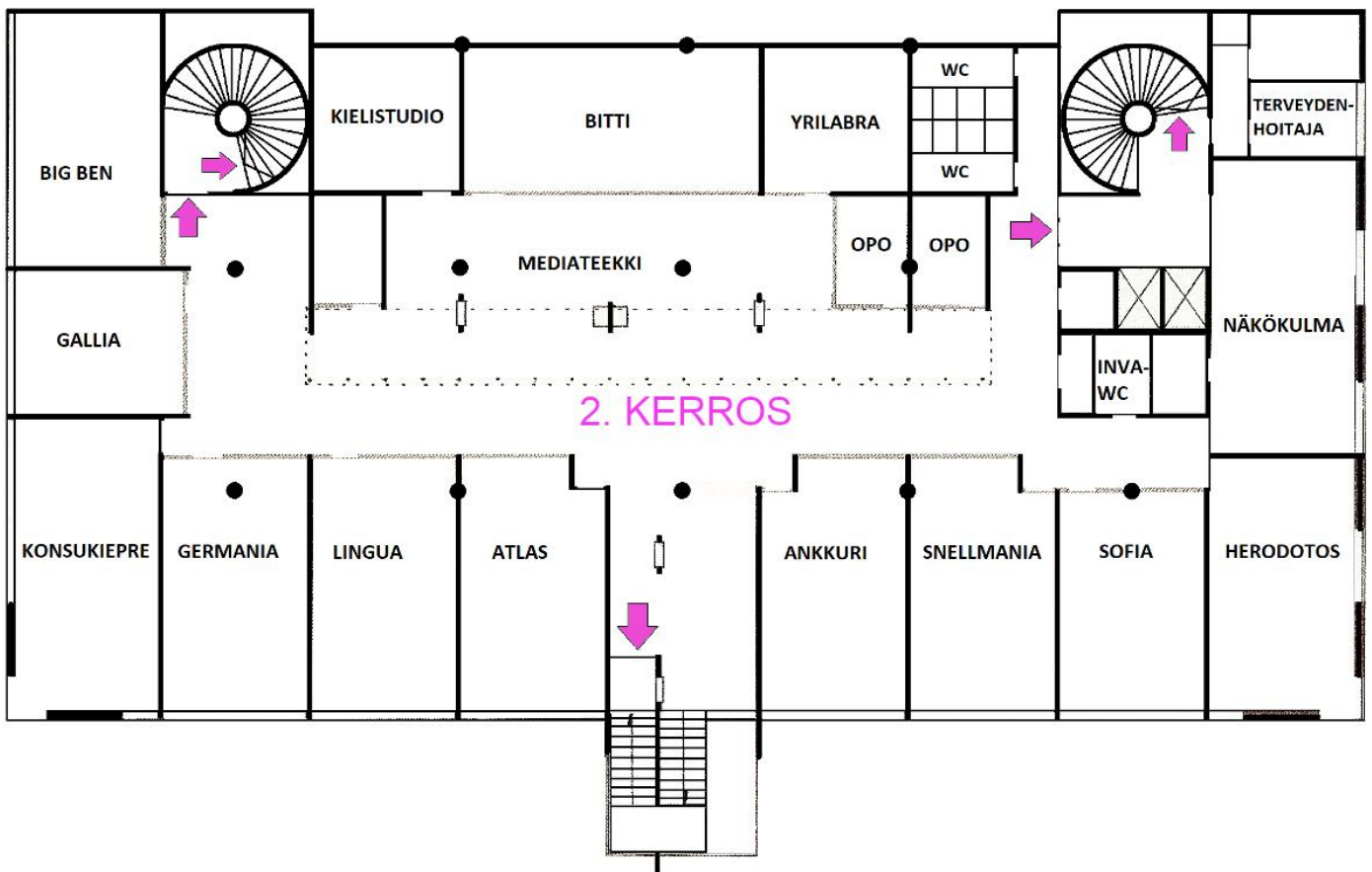
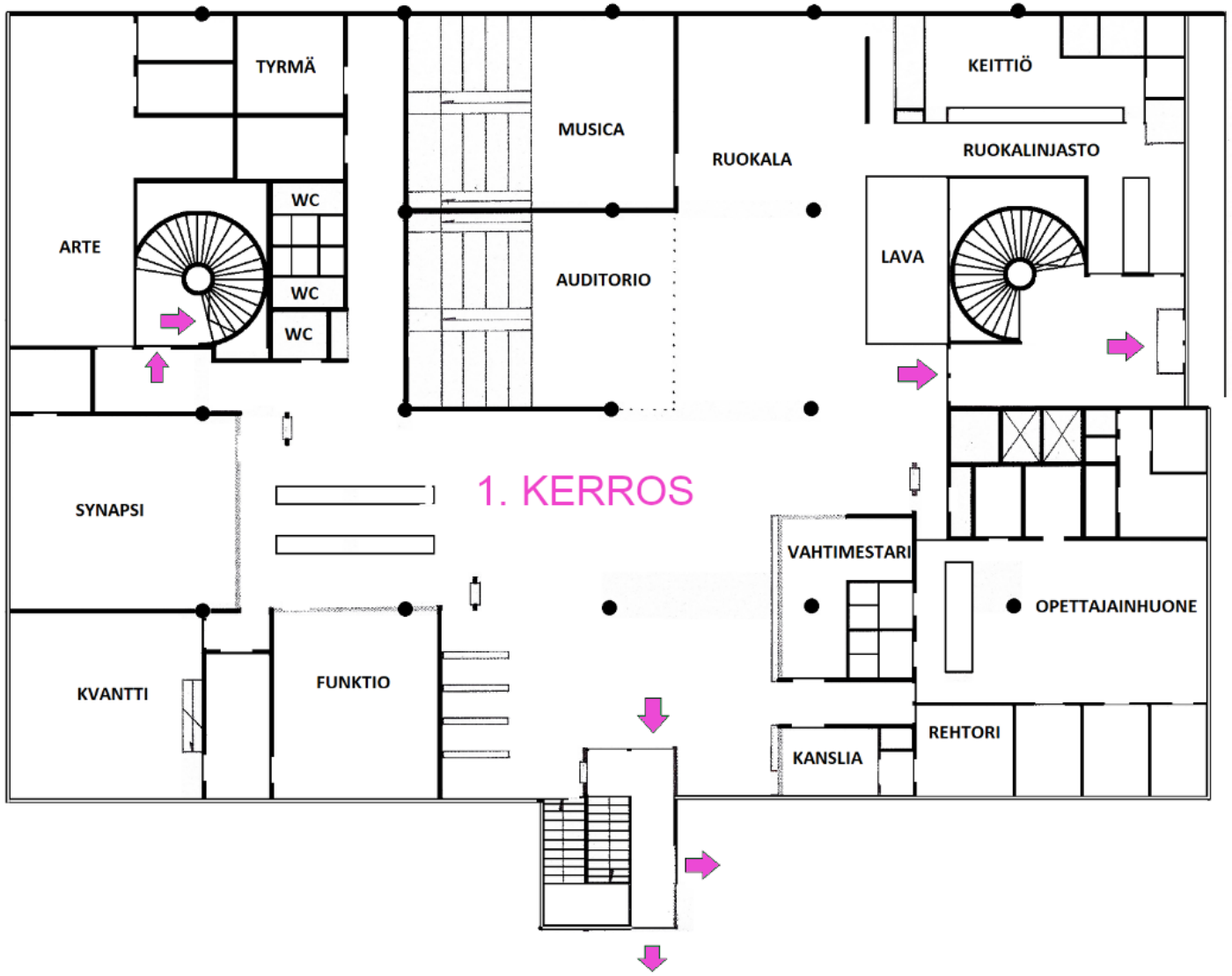
Lukion kolmannen kerroksen avointa monitoimitilaa käytetään oppitunteihin sekä kurssi- ja ylioppilaskokeisiin. Tila on tarkoitettu myös opiskelijoiden itsenäisen työskentelyn tilaksi, kuten läksyjen tekoon ja ylioppilaskirjoituksiin valmistautumiseen. Itsenäinen työskentely ei saa kuitenkaan häiritä opetusta. Kolmanteen kerrokseen pääsee porrashuoneesta (ks. kartta), ja kengät jätetään tilan oven sisäpuolelle kenkätelineeseen. Ylioppilaskirjoitusten aikana kolmannen kerroksen muuta käyttöä rajoitetaan, ja silloin porrashuoneen kautta liikkumista ja erityisesti meluamista tulee välttää. Kolmas kerros suljetaan yleensä kello 16.00. Kolmannessa kerroksessa ei saa syödä eikä juoda.

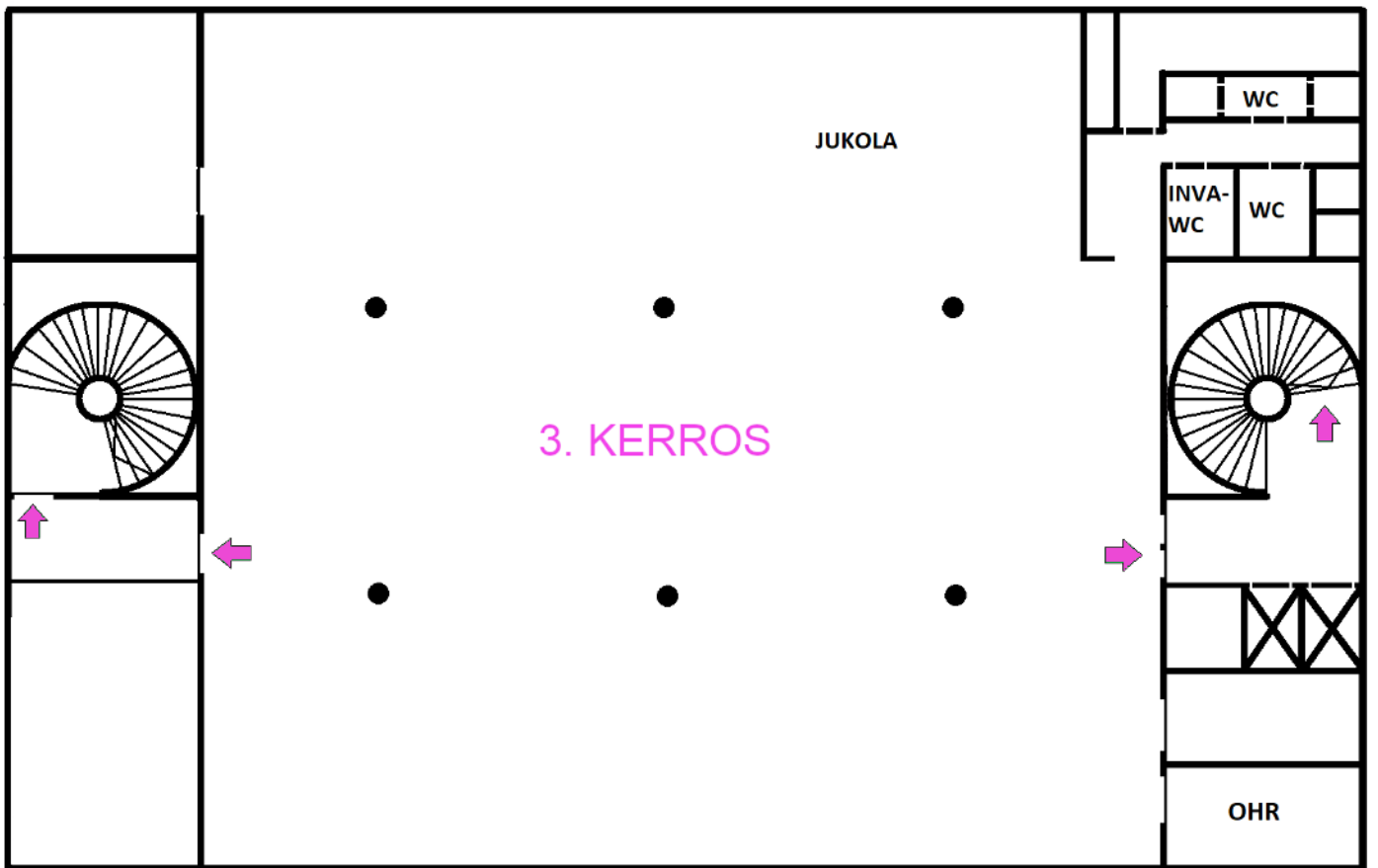
Lokerot

Lokeron avaimen saa panttia vastaan vahtimestarilta. Pantti on 10 euroa, jonka saa takaisin avainta palauttaessaan. Lokero on opiskelijan käytössä lukuvuoden kerrallaan.

Opiskelijakunnan huone Tyrmä

Opiskelijakunnan huone Tyrmä on opiskelijoiden käytössä koulupäivien aikana. Opiskelijakunta päättää huoneen käyttöön liittyvistä asioista. Opiskelijakunnan käytössä on lisäksi limu- ja kahviautomaatti.





OPISKELULLUKIOSSA

Opinto-ohjelman laatiminen

Lukion oppimäärä sisältää vähintään 75 kurssia. Näistä pakollisia kursseja on 47 - 52 riippuen matematiikan ja ruotsin kielen tasosta. Lisäksi opiskelijan on suoritettava vähintään 10 syventävää kurssia.

Opinto-ohjelma (lukujärjestys) laaditaan koko lukuvuodeksi. **Valinnat tehdään Wilmassa**, samoin valintojen tarkistukset. **Lukuvuoden jokaisessa jaksossa tulee olla vähintään neljä lukuaineiden kurssia taide- ja taitoaineiden kurssien lisäksi. Minimikurssimäärän saa alittaa vain rehtorin luvalla.** Perusteita kevennetylle opinto-ohjelmalle ovat esimerkiksi harrastustoiminta ja ylioppilaskokeisiin osallistuminen jakson aikana. Kuitenkin jos haet opintorahaa, sinun on syytä muistaa, että **Kelan ehdoissa päätoimisen opiskelun alaraja on aina neljä kurssia jaksossa. Opiskelija, joka syytä ilmoittamatta ja rehtorin kanssa neuvottelematta jää pois jonkin jakson opetuksesta, katsotaan eronneeksi.**

Kolmen vuoden opiskelijan on hyvä suorittaa kahtena ensimmäisenä vuonna kumpanakin vähintään noin 30 kurssia (6 kurssia /jakso). Abivuonna ehtii suorittaa korkeintaan noin 20 kurssia. Koko lukioaikana on suoritettava 75 kurssia, mutta ylioppilastutkinnossa menestymisen kannalta on järkevää suorittaa kirjoitettavissa aineissa mahdollisimman

paljon syventäviä kursseja. **Opiskelijan on itse huolehdittava siitä, että kurseja on riittävästi ja että ennen tutkinnon suorittamista opiskelijan tutkintoon kuuluvien oppiaineiden oppimäärät on suoritettu hyväksytysti.**

Useimmiten lukio-opinnot suoritetaan kolmessa vuodessa, mutta yhä useammat valitsevat kolmen ja puolen tai neljän vuoden suoritusajan. Tämä on suositeltavaa, esimerkiksi jos opiskelija suorittaa hyvin laajaa opinto-ohjelmaa tai hänellä on vapaa-ajalla jokin aikaa vievä ja tavoitteellinen harrastus. Mikäli opiskelija harkitsee siirtymistä nopeutettuun tai hidastettuun opinto-ohjelmaan, tulee hänen ottaa yhteys opinto-ohjaajaan. Valmistumisaikataulun muutos tehdään aina yhdessä opinto-ohjaajan kanssa. Kurssien tavoitteista, sisällöistä, opetusmenetelmistä ja arvioinnista saat tarkempaa tietoa Etelä-Tapiolan lukion opetussuunnitelmasta. Wilmassa on lyhyitä kurssikuvauksia. Niitä on myös koulun kotisivulla www.etela-tapiola.fi → opiskelijalle → kurssitarjonta.

Kurssien suoritusjärjestys

Pedagogisista syistä ja opinto-ohjelman laatimisen helpottamiseksi kurssit on suunnattu jollekin vuositasolle. Kurseja voi kuitenkin valita myös muilta vuositasoilta, mikäli ne sopivat opinto-ohjelmaan ja lukujärjestykseen eikä aineen suoritusjärjestyksessä ole asetettu sille esteitä. Yleensä kunkin oppiaineen ensimmäinen kurssi kannattaa opiskella ensin, koska sillä tutustutaan kyseisen oppiaineen keskeiseen käsitteistöön.

Seuraavissa aineissa opintojaksot suositellaan opiskeltavaksi numerojärjestyksessä:

- äidinkielen, matematiikan, historian ja yhteiskuntaopin pakolliset opinnot
- kielten pakolliset ja valtakunnalliset valinnaiset opinnot (yhden opintojakson yli voi tarvittaessa hypätä)
- fysiikan ja kemian valtakunnalliset opinnot.

Jos järjestyksestä haluaa poiketa, asiasta on keskusteltava ensin aineenopettajan kanssa. Useimmat soveltavat kurssit ovat vapaasti valittavissa riippumatta kurssinumerosta.

Itsenäinen opiskelu

Itsenäisellä opiskelulla tarkoitetaan opiskelua, joka tapahtuu kokonaan tai osittain ilman lähiopetusta. Lukio-opiskelijalla on oikeus suorittaa kurseja itsenäisesti, mihin häntä myös kannustetaan. **Itsenäistä opiskelua ei ole sidottu kurssitarjontimeen, vaan kurseja voi suorittaa missä tahansa jaksossa.** Kurseja voi suorittaa myös verkossa.

Ensimmäinen opiskeltava kurssi kaikissa oppiaineissa on yleensä opiskeltava luokkaopetuksessa. Kahta saman aineen peräkkäistä kurssia ei voi suorittaa itsenäisesti. Itsenäisen suorituksen ehtona on, että edellisestä suoritetusta kurssista on vähintään arvosana kahdeksan. Opettaja voi omalla harkinnallaan antaa mahdollisuuden itsenäiseen suoritukseen myös alemmalla arvosanalla, mikäli siihen on perusteltuja syitä. Jos kurssista on aiemmin saanut arvosanan K (keskeytynyt), sitä ei voi suorittaa itsenäisesti, vaan kurssi uusitaan kontaktiopetusryhmässä.

Kurssin itsenäisestä suorituksesta sovitaan kirjallisesti opettajan kanssa jakson ensimmäisen viikon aikana. Mikäli opiskelija ei noudata opettajan kanssa sovittua aikataulua, sopimus raukeaa ja jaksotodistukseen tulee merkintä K. Opiskelija voi sopia opettajan kanssa, että suorittaa kurssin itsenäisesti, vaikka on jo aloittanut sen luokkaopetuksessa.

Itsenäisesti opiskellusta kurssista edellytetään hyväksytty arvosana (vähintään viisi). Jos itsenäisestä kurssista saa nelosen, uusintakuulusteluun saa mennä luokkaopetuksessa suoritettua kurssia koskevien määräysten mukaisesti. Itsenäinen suoritus ei ole koskaan pelkkä koe, vaan se vastaa luokkaopetukseen osallistuvien työmäärää. Myös itsenäisesti suoritettuja kursseja voi yrittää korottaa tammi- ja kesäkuussa järjestettävissä korotuskuulusteluissa.

Opiskelija voi suorittaa vain yhden kurssin itsenäisesti jakson aikana. Rehtori voi kuitenkin myöntää oikeuden suorittaa useampi kuin yksi kurssi.

Itsenäisen suorituksen koepäiviä on lukuvuoden aikana viisi. Niihin ilmoitaudutaan **Wilman Tentit-kohdassa**. Itsenäiseen suoritukseen liittyvät tehtävät on palautettava opettajalle sovitun aikataulun mukaisesti ja viimeistään kokeeseenilmoittautumispäivänä. Kokeeseen ei oteta opiskelijaa, joka ei ole palauttanut tehtäviään määräaikaan mennessä.

Musiikin ja liikunnan kurssien lisäksi seuraavia kursseja ei voi suorittaa itsenäisesti:

ÄI 07	RAB2 10
RUA 12	YH 05, 06, 07, 08, 22
RUB 11	PS 07
SAA 13	OPO 01
SAB2 13	

Opinto-ohjelman muuttaminen kesken lukuvuoden

Voit muuttaa opinto-ohjelmaasi lukuvuoden aikana aina ennen jakson vaihtumista ja uusien kurssien alkamista. Muutokset tulee tehdä Wilmassa. Mikäli sinulla on kurssivalintoihin liittyvä pyyntö opinto-ohjaajalle, ole yhteydessä omaan opoosi hyvissä ajoin. Jakson alettua kurssivaihdoksia voi tehdä enää vain erityisen painavilla perusteilla.

Matematiikan tason vaihto

Oppimäärän vaihtamisesta on aina ensin keskusteltava matematiikan opettajan ja opinto-ohjaajan kanssa. Kurssisuoritusten hyväksiluvun tekee opinto-ohjaaja oppimäärän vaihtamisesta sovittaessa. Suoritukset voi siirtää, kun kaikki keskeneräiset aikaisemman oppimäärän kurssit on saatettu päätökseen. Jos opiskelija pyytää, hänelle tulee järjestää mahdollisuus lisänäyttöihin osaamistason toteamiseksi.

Kurssien vastaavuudet:

MAA2 → MAB2, MAA3 → MAB3, MAA6 → MAB7 ja MAA8 → MAB4 ja MAA10 → MAB5.

Muut hyväksytysti suoritettut pitkän matematiikan kurssit siirtyvät suoritusmerkinnöiksi (S).

Lukion ulkopuolella suoritettavat kurssit

Jos lukion oppiaineisiin liittyviä kursseja suorittaa esimerkiksi muissa oppilaitoksissa, kesälukiossa tai ulkomailla, ne voi saada hyväksytyiksi opinto-ohjelmaan.

Hyväksymispäätöksen tekee rehtori, joten hänen kanssaan on hyvä sopia asiasta etukäteen.

Kurssin tulee liittyä lukiossa suoritettaviin opintoihin ja sen on vastattava laajuudeltaan lukion kurssia, ja kurssin suorittamisesta on oltava kirjallinen todistus.

Tietoja Espoon yhteisestä kurssitarjonnasta saa opoilta ja Espoon kaupungin opetuksen ja koulutuksen kotisivuilta (www.espoo.fi/kurssitarjotin), joilla on myös ilmoittautumisohjeet näille kursseille. Etiksen opiskelijan on mahdollista opiskella lukiossa tai ammatillisessa oppilaitoksessa kursseja, joita ei Etelä-Tapiolan lukiossa ole tarjolla.

Muista myös mahdollisuus tehdä joitakin avoimen yliopiston kursseja Espoon työväenopiston kautta. Nämä kurssit ovat maksullisia. Espoon työväenopisto järjestää myös erityisesti nuorille suunnattuja kursseja, joista voi saada myös lukion kurssisuorituksen.

Poissaolot

Lukiolain mukaan jokaisella opiskelijalla on läsnäolovelvollisuus. Opiskelija voi olla poissa koulusta vain saatuaan siihen luvan tai sairastuttuaan. Poissaolojen vuoksi opiskelijalta voidaan vaatia lisänäyttöä kurssin arvioimiseksi. Poissaoloista aiheutuva näyttöjen puuttuminen voi olla esteenä kurssin arvioimiselle. Selvittämättömien poissaolojen tai ei-hyväksyttävien poissaolojen takia opiskelija voi menettää oikeuden jatkaa kurssia.

Sairaspoissaolosta on ilmoitettava kouluun joko koulusihteerille tai ryhmänohjaajalle viimeistään kolmantena poissaolopäivänä (arviointipäivänä poissaolosta pitää ilmoittaa kurssin opettajalle ennen kokeen alkua Wilma-viestillä). Alle 18-vuotiaan opiskelijan huoltaja antaa viipymättä poissaoloselvityksen Wilman kautta.

Etukäteen tiedossa olevaan poissaoloon anotaan lupa omalta ryhmänohjaajalta (enintään 5 koulupäivää) tai rehtorilta (yli 5 koulupäivää). **Kerran lukuvuodessa** lomaa voidaan myöntää **perheen yhteiseen lomamatkaan**. Muita hyväksyttäviä poissaolon syitä voivat olla esimerkiksi perhejuhla, esiintyminen, tutkinto, valmennus- tai kilpailumatka, opiskelu tms. **Loma anotaan Wilmassa lomakkeella. Lisäksi kanslian lokerikosta tai koulun kotisivulta saatavaan lomakkeeseen kirjataan aineenopettajien kanssa sovittu menettely korvaavista tehtävistä.** Opiskelija ei ole oikeutettu tukiopetukseen ylimääräisestä lomasta syntyneiden poissaolojen vuoksi.

HUOM! Poissaoloista, jotka aiheutuvat koulun opintomatkojen, retkien tai vastaavien vuoksi, on opiskelijan ilmoitettava etukäteen muiden kurssien opettajille. Samalla opiskelija kysyy myös tuona aikana annettavat läksyt ja muut tehtävät.

KURSSIT JA ARVIOINTI

Kurssin arviointi

Kunkin oppiaineen pakolliset ja opetussuunnitelman perusteissa määritellyt valtakunnalliset syventävät kurssit arvioidaan numeroin. Muiden syventävien ja soveltavien kurssien arviointitapoja ovat opetussuunnitelman ainekohtaisessa osassa esitellyllä tavalla numeroarviointi, suoritusmerkintä (S = suoritettu) ja hylätty (H =hylätty). Suoritusmerkinnän saamisen kriteerit on määritelty oppiaineiden kurssikohtaisessa opetussuunnitelmassa. Jos nämä kriteerit eivät täyty, opiskelija saa merkinnän hylätty (H).

Poissaolojen takia keskeytyneestä kurssista annetaan merkintä K (=keskeytynyt). Merkintä P (= puuttuvia suorituksia) annetaan silloin, kun opiskelijalta puuttuu osa kurssisuorituksista: opiskelija ei ole esimerkiksi osallistunut kurssikokeeseen, tai hän on jättänyt palauttamatta kurssitöitä. **Opiskelijan on täydennettävä kurssisuorituksensa viimeistään seuraavan jakson aikana.** Jos opiskelija palauttaa kurssitöitä myöhässä ilman perusteltua syytä, P-merkintä voidaan arvostella alennetulla arvosanalla töiden myöhästymisen takia. Ellei opiskelija täydennä suoritustaan sovitulla tavalla, opettaja arvioi kurssin vaillinaisen näytön perusteella (alennettu arvosana, arvosana 4 tai K). Mikäli opiskelija saa pakollisesta kurssista merkinnän K, hänen on käytävä kurssi uudelleen. K-merkinnällä arvioitua kurssia ei voi jälkikäteen täydentää, vaan kurssi on keskeytynyt.

Oppiaineen oppimäärän arviointi

Oppiaineen oppimäärässä ovat mukana kaikki opiskelijan arvioidut pakolliset ja opetussuunnitelman perusteissa määritellyt valtakunnalliset syventävät kurssit, eikä mitään niistä voi jälkikäteen poistaa. Oppiaineen oppimäärään liittyvien soveltavien kurssien arviointitavasta kerrotaan tarkemmin opetussuunnitelman ainekohtaisessa osassa. Oppiaineen oppimäärän arvosana määräytyy opiskelijan opiskelemien pakollisten ja opetussuunnitelman perusteissa määriteltyjen valtakunnallisten syventävien kurssien kurssiarvosanojen aritmeettisena keskiarvona. Opiskelija voi ennen päättötodistuksen saamista osallistua korotustenttiin nostaakseen oppiaineen lopullista arvosanaa. Tarkempia ohjeita tästä annetaan abivuonna.

Opiskelijan oppiaineen päättöarvosanan päättävät häntä opettaneet opettajat yhdessä. He voivat korottaa lopullista arvosanaa, mikäli katsovat, että opiskelijan tiedot ja taidot ovat oppiaineen päättövaiheessa kurssiarvosanojen perusteella määräytyvää arvosanaa paremmat.

Päättötodistuksessa numeroarvosanoin arvioidaan kaikki pakollisten aineiden oppimäärät sekä valinnaiset vieraat kielet. Opinto-ohjauksesta annetaan suoritusmerkintä.

Suoritusmerkinnällä voidaan arvioida opiskelijan pyynnöstä seuraavat oppiaineet:

- liikunta
- valinnainen vieras kieli, mikäli suoritettuja kurseja on korkeintaan kaksi
- pakolliset oppiaineet, joissa opiskelija on suorittanut vain yhden kurssin.

Opiskelijan suorittamista yhden oppiaineen pakollisista ja valtakunnallisista syventävistä kursseista saa olla hylättyjä kurssiarvosanoja enintään seuraavasti:

Opiskeltuja valtakunnallisia kursseja yhteensä:	Hylättyjä kurssiarvosanoja (4) enintään:
1 – 2 kurssia	0
3 – 5 kurssia	1
6 – 8 kurssia	2
9 kurssia tai enemmän	3

Projekti- ja päättöviikot

Jokaisen periodin puolessavälissä on projektiviikko, jolloin kukin päivä on jaettu kahden koodin käyttöön. Periodin lopussa olevan päättöviikon päivät ovat joko yhden tai kahden koodin käytössä. Näillä viikoilla tehdään kurssikokeita, annetaan muita näyttöjä tai osallistutaan muuhun opettajan suunnittelemaan ohjelmaan. Projekti- ja päättöviikoilla koulupäivän pituus on kuusi tuntia, ja päivän alkamis- ja päättymisajat on porrastettu.

Jos opiskelija ei sairauden vuoksi pääse projekti- tai päättöviikolla pidettävään kurssikokeeseen, siitä on ilmoitettava opettajalle Wilma-viestillä viimeistään koepäivän aamuna. Mikäli opiskelija on sairauden vuoksi poissa kurssikokeesta ja hän on ilmoittanut poissaolosta viimeistään arviointipäivän aamuna, hänelle tulee ennen uusintakokeen suoritusta kurssiarvosanaksi P. Opettaja voi arvostella hänet myös muun näytön perusteella. Jos opiskelija ei ole tyytyväinen näin saatuun arvosanaan, hän voi neuvoteltuaan rehtorin ja aineenopettajan kanssa ja esitettyään luotettavan poissaoloselvityksen (ei oma selvitys) osallistua uusintakokeeseen. Tällöin opiskelijan kurssiarvosanaksi ennen uusintakokeen suoritusta tulee P.

HUOM! Poissaolo kurssin loppukokeesta ei oikeuta automaattisesti pääsemään uusintakuulusteluun.

Erityisjärjestelyt kokeessa

Opiskelijalla on oikeus saada erityisjärjestelyjä lukivaikeuslausunnon, lääkärin diagnoosin tai vieraskielisyyden perusteella. Opiskelija saa käyttää kokeissa lisäaikaa yhden tunnin 3 tunnin kokeessa (muun pituisissa kokeissa lisäaika enintään 33 % koeajasta), jos opiskelijalla on rehtorin, erityisopettajan tai muun asiantuntijan toteama tarve lisäaikaan. Lukivaikeuteen perustuvan lisäajan tarve kartoitetaan tapaamisessa erityisopettajan kanssa lukitestien avulla. Opiskelija on oikeutettu tarpeen vaatiessa erityisjärjestelyihin myös pysyvän tai tilapäisen fyysisen vamman vuoksi. Näistä toimitetaan aina lääkärinlausunto rehtorille. Opiskelija huolehtii tarvittavien dokumenttien toimittamisesta rehtorille. Koulun erityisopettaja toimittaa oman lausuntonsa suoraan rehtorille. Mikäli opiskelija hakee lisäaikaa vieraskielisyyden perusteella, hänen tulee ottaa yhteyttä rehtoriin.

Arviointiviikon erityisjärjestelyistä opiskelija keskustelee kurssia pitävän opettajan kanssa **viimeistään viikkoa ennen arviointiviikon alkua.** Opettaja ilmoittaa lisäaikaan oikeutetulle

opiskelijalle arviointiviikolla suoritettavan kokeen aikataulun. **Iltakokeiden erityisjärjestelyistä opiskelija ilmoittaa aineenopettajan lisäksi apulaisrehtorille Wilma-viestillä.** Viestissä tulee ilmetä opiskelijan nimi, kurssin nimi, koodin numero ja opettaja sekä yksilöity erityisjärjestelytoive, esimerkiksi lisäaika. Iltakokeissa lisäaikaan oikeutetun opiskelijan koeaika on pääsääntöisesti kello 16.00 - 20.00.

Kokeiden palautus

Arviointiviikolla olleiden kokeiden palautuspäivät on merkitty kalenteriin. Kokeet palautetaan järjestyksessä (1, 2, 3,...) 15 minuuttia/ koe alkaen kello 9.00. Kokeenpalautuksessa on läsnäolovelvollisuus, sillä se on osa kurssia. Iltakokeiden arvosanat tulevat noin viikossa. Nämä kokeet saa noutaa opettajalta. Poikkeavista palautusaikatauluista ilmoitetaan koulun tiedotuskanavilla.

Kokeen uusiminen

Hylätyn kokeen uusiminen

Hylätty arvosana tarkoittaa arvosteluasteikolla 4 - 10 arvosanaa 4. Hylätyn kokeen voi uusia **kerran heti seuraavassa uusinnassa.** Kokeeseen ilmoittaudutaan Wilmassa Tentit-välilehdellä. Vain ilmoittautuneille tehdään koe ja varataan kokeeseen paikka.

Korotuskuulustelu eli hyväksytyt arvosanan uusiminen

Hyväksytyä arvosanaa voi yrittää korottaa tenttimällä yhden kerran. Hyväksytyä kurssiarvosanaa voi yrittää korottaa myös käymällä kurssin uudelleen osallistumalla opetukseen. Kaksi kertaa lukuvuodessa opiskelijalla on mahdollisuus korottaa yhtä hyväksytyä arvosanaa korotuskuulustelulla, johon kokeen lisäksi voi kuulua muitakin opettajan määrittämiä tehtäviä. Kesäkuussa voi yrittää korottaa edellisen kevätlukukauden (jaksot 3 - 5) ja tammikuussa edellisen syyslukukauden (jaksot 1 ja 2) aikana suoritettuja kurseja. Parempi arvosana jää voimaan. Korotuskuulusteluun ilmoittautuminen ja siitä pois jääminen merkitsee, että kyseisen kurssin korotusoikeus on käytetty. Kokeeseen ilmoittaudutaan Wilmassa Tentit-välilehdellä.

OPISKELIJANTUKENA

OPISKELIJANOHJAUS

Opinto-ohjaaja

Opinto-ohjaajat antavat ohjausta lukio-opintojen suunnitteluun, kurssivalintojen ja lukujärjestyksen tekoon sekä jatko-opintoihin ja ammatinvalintaan. Opinto-ohjaajilla on avoin vastaanotto klo 12 - 13, jolloin voi hoitaa pieniä ohjausasioita ilman ajanvarausta. Pidempikestoiseen ohjaukseen aika varataan Wilman tapahtumakutsun kautta. Opinto-ohjaajat Kukka Tast ja Mikko Saxberg ovat jakaneet ohjattavat ohjausryhmittäin. Voit tarkistaa oman ohjausryhmäsi opinto-ohjaajan tämän oppaan sivulta 2. Ohjausasiat pyritään hoitamaan ensisijaisesti oman omon kanssa.

Ryhmänohjaaja

Jokaisella opiskelijalla on oma ryhmänohjaajansa. Ryhmänohjaaja on opiskelijoiden lähiohjaaja, joka perehdyttää opiskelijat lukion käytänteisiin, seuraa opintojen edistymistä ja tiedottaa ajankohtaisista asioista. Ryhmänohjaaja tapaa omat opiskelijansa viikoittain ro-tuokiolla tiistaisin klo 13.00 - 13.15 sekä vähintään kaksi kertaa lukioaikana kahdenkeskisissä keskusteluissa.

Aineenopettaja

Jokainen opettaja on opettamansa aineen asiantuntija. Hänen tehtävänä on myös ohjata opiskelijaa opettamansa oppiaineen opiskelussa sekä auttaa häntä kehittämään oppimaan oppimisen taitojaan ja oppimisen valmiuksiaan.

Tutor

Opiskelijoiden tutor-toiminta on osa opinto-ohjausta. Tutoreiden tehtävänä on perehdyttää uusia opiskelijoita kouluun, tukea ja ohjata opinto-ohjelman laadinnassa yhdessä ryhmänohjaajien ja opinto-ohjaajan kanssa ja auttaa ryhmähengen luomisessa. Jokaisella ro-ryhmällä on omat tutorinsa.

OPISKELIJAKUNTA

Lukiolain mukaan kaikissa lukioissa on opiskelijakunta, johon kuuluvat kaikki koulun opiskelijat. Opiskelijakunnan hallituksen tehtävänä on järjestää opiskelijoiden yhteistoimintaa ja vapaata harrastustoimintaa sekä tehdä ehdotuksia erilaisista kouluun liittyvistä asioista, esimerkiksi juhlista, teemapäivistä, opetussuunnitelman muuttamisesta, oppikirjoista sekä opetusväline- ja kirjastohankinnoista. Opiskelijakunnan mielipidettä on lukiolain mukaan kuultava kaikissa merkittävässä koulun toimintaan liittyvissä asioissa.

Opiskelijakunnan hallitus valitaan tammikuun alussa ehdokasasettelun jälkeen suorilla vaaleilla. Hallitus valitsee keskuudestaan puheenjohtajan ja muut tarpeelliset toimihenkilöt. Opiskelijakunnan hallituksen jäsenenä toimimisesta saa yhden kurssin. Syksyllä opiskelijakunnan yleiskokous hyväksyy lukuvuoden toimintasuunnitelman ja valitsee opiskelijoiden ehdokkaat lukion johtokunnan opiskelijajäseneksi. Lopullisen päätöksen johtokunnan opiskelijajäsenistä tekee Espoon suomenkielinen koulutuslautakunta.

OPISKELIJAHOITO

Terveydenhoitaja

Terveydenhoitajan työn ja opiskeluterveydenhuollon tavoitteena on opiskelijoiden terveyden ja hyvinvoinnin sekä opiskelukyvyn ylläpitäminen ja edistäminen, sairauksien ennaltaehkäisy ja omahoitoon opastaminen. Terveydenhoitajan puoleen voi kääntyä

rokotus-, seksuaalineuvonta-, raskaudenehkäisy-, päihde- ja mielenterveysasioissa sekä muissa terveyteen liittyvissä asioissa.

Ensimmäisen opiskeluvuoden aikana opiskelijalla on mahdollisuus tulla terveydenhoitajan terveystarkastukseen. Tarpeen mukaan terveystarkastukseen voi varata aikaa milloin tahansa opiskeluiden aikana. Terveydenhoitaja voi tarvittaessa ohjata opiskelijan lääkärin tai muiden asiantuntijoiden vastaanotolle.

Avovastaanotto voi hakeutua ilman ajanvarausta. Avovastaanotto on niinä päivinä, jolloin terveydenhoitaja on paikalla. Avokäynnillä annetaan ohjausta ja neuvontaa akuutteihin asioihin.

Opiskeluterveydenhuollon lääkäri terveystarkastukseen tarjotaan mahdollisuus pääsääntöisesti toisen opiskeluvuoden aikana. Tarkastus painottuu sairauksien ennaltaehkäisyyn ja varhaiseen terveydentilan ongelmien havaitsemiseen. Kutsunanalaisille pojille ja varusmiespalvelukseen hakeutuville tytöille tehdään ennakkoterveystarkastus.

Lääkärin kannanotto on tärkeä opiskelukykyä ja opinnoissa selviämistä uhkaavissa tilanteissa, mm mielenterveyden ongelmassa, joiden selvittely ja hoito suunnitellaan yhdessä terveydenhoitajan ja opiskeluhuollon muiden ammattilaisten kanssa. **Sairauksien tarkempi diagnostiikka ja hoito sekä pitkäaikaissairauksien seuranta eivät sisälly opiskeluterveydenhuoltoon, vaan tarvittaessa opiskelija ohjataan terveysasemalle tai erikoissairaanhoidon arvioon.** Opiskeluterveydenhuollon sairaanhoito on opiskelukykyä ylläpitävää hoitoa. Opiskeluterveydenhuollossa ei kirjoiteta sairauslomatodistuksia.

Tapaturmien ensiavusta huolehditaan yhdessä muun oppilaitoksen henkilöstön kanssa.

Espoon keskitetty opiskeluterveydenhuollon toimipiste, Virastopiha 2 c, 3. krs, tarjoaa toisen asteen opiskelijoille terveyden- ja sairaanhoidon palveluja. Opiskeluterveydenhuollon keskitetty ohjaus, neuvonta ja ajanvaraus p. 09 8166 1234 ma-pe 9.00 - 13.00.

Terveydenhoitajilla on käytössään myös **TerkkariChat**. Lisätietoja ja TerkkariChat https://www.espoo.fi/fi-FI/Sosiaali_ja_terveyspalvelut/Terveyspalvelut/Koululaiset_ja_opiskelijat/Opiskeluterveydenhuolto

Terveydenhoitaja Mari Lähteen tavoittaa Wilman kautta tai puhelinnumerosta 046 - 877 3790

Tarkemmat **vastaanottoajat** löytyvät terveydenhoitajan työhuoneen ovelta.

Opiskelijahuollon psykologi

Psykologi ohjaa, neuvoo ja tukee lukiolaisia hyvinvointiin, opiskeluun ja elämäntilanteeseen liittyvissä asioissa. Vastaanotolle hakeutumisen syinä voivat olla esimerkiksi stressi, ahdistuneisuus, jännittäminen, masentuneisuus, ihmissuhteet sekä äkilliset

elämänmuutokset ja kriisitilanteet. Opiskelijahuollon psykologin vastaanotolla järjestettävät tapaamiset ovat luottamuksellisia ja vapaaehtoisia. Käyntimäärät ja niiden toteuttamistapa sovitaan yksilöllisesti opiskelijan kanssa. Opiskelija voi hakeutua vastaanotolle itse tai esimerkiksi huoltajan, terveydenhoitajan, ryhmänohjaajan tai opinto-ohjaajan suosittelemana.

Psykologi Kristiina Laakso tapaa opiskelijoita sovitusti lukiolla. Tapaamisajan voi varata puhelimitse tai tekstiviestillä (puh. 040 636 8063), sähköpostitse (etunimi.sukunimi@espoo.fi) tai Wilma-viestillä. Kristiina Laakso vastaa pääasiassa ensimmäisen vuoden opiskelijoiden koulupsykologipalveluista. Hän koordinoi myös toisen neljännen vuoden opiskelijoiden koulupsykologipalveluita. Ennen syksyä 2021 alkaneet asiakkuudet hoitaa koulupsykologi Sanna Kuivila.

Kuraattori

Kuraattori on koulun sosiaalialan ammattilainen, jonka tehtävänä on ohjata ja tukea opiskelijoita sekä edistää opiskelijoiden psykososiaalista hyvinvointia. Keskustelemaan voi tulla esimerkiksi, kun elämänhallinta, arjessa jaksaminen tai ihmissuhteet askarruttavat, itsenäistymiseen, elämänmuutoksiin, asumiseen ja talouteen liittyvät asiat mietityttävät tai kun haluat keskustella aikuisen kanssa luottamuksellisesti. Tapaamisilla pyritään etsimään ratkaisuja opiskelijan mieltä painaviin asioihin yhdessä opiskelijan kanssa, mutta joskus riittää se, että asiasta pääsee keskustelemaan jonkun kanssa. Tarvittaessa kuraattori ohjaa opiskelijan sovitusti muiden palvelujen piiriin ja tekee yhteistyötä muiden toimijoiden kanssa. Myös opiskelijan vanhemmat tai oppilaitoksen muu henkilökunta voivat olla kuraattoriin yhteydessä, jos he ovat huolissaan nuoresta.

Kuraattori Liisa Nybacka tapaa opiskelijoita sovitusti lukiolla. Tapaamisajan voi varata kuraattorilta puhelimitse tai tekstiviestillä (puh. 050 572 1134), sähköpostitse (etunimi.sukunimi@espoo.fi) tai Wilma-viestillä.

Lukion erityisopettaja

Lukio-opintojen alussa opiskelijoille tarjotaan mahdollisuus osallistua lukiseulaan, jossa kartoitetaan lukemisen ja kirjoittamisen taitoja (lukemisen nopeus, sujuvuus ja tarkkuus, luetun ymmärtämisen taidot ja oikeinkirjoitus). Erityisopettaja tiedottaa seuratuloksista siihen osallistuneille ja varaa tarvittaessa opiskelijalle yksilöajan, jolloin voidaan tehdä tarkempi yksilöllinen lukitesti mahdollisen lukivaikeuden selvittämiseksi. Oppimiseen liittyvissä erityisvaikeuksissa on mahdollista saada yksilö- tai ryhmämuotoista opiskelutaitojen opetusta tai/ja yksilöllistä tukea. Jos lukivaikeus- tai muu oppimisvaikeusepäily ilmenee myöhemmin lukioaikana, opiskelijan kannattaa ottaa yhteyttä erityisopettajaan ja varata aika, jossa kartoitetaan mahdollinen oppimisvaikeus ja tarvittava tuki.

Lukion erityisopettaja Elisa Manninen tapaa opiskelijoita sovitusti lukiolla. Tapaamisajan voi varata puhelimitse tai tekstiviestillä (puh. 050 301 8454), sähköpostitse (etunimi.sukunimi@opetus.espoo.fi) tai Wilma-viestillä.

YLIOPILASTUTKINTO

Ylioppilastutkinto järjestetään kahdesti vuodessa, keväisin ja syksyisin. **Ylioppilastutkinnon kokeet perustuvat valtakunnallisiin pakollisiin ja syventäviin kurseihin.** Opiskelija voi suorittaa tutkintoon sisältyviä kokeita hajautetusti kolmen peräkkäisen tutkintokerran aikana, tai hän voi suorittaa koko tutkinnon yhdellä kertaa. Opiskelijalla on oikeus osallistua jonkin aineen ylioppilaskokeeseen suoritettuaan ao. oppiaineen pakolliset kurssit ja lyhyen kielen oppimäärissä vähintään kolme kurssia. Rehtorin päätöksellä kokeisiin voi osallistua myös opiskelija, jolla muutoin katsotaan olevan riittävät edellytykset kokeen suorittamiseen.

Viimeistään syksyllä 2021 tutkinnon aloittavat opiskelijat suorittavat tutkintonsa vielä vanhoilla tutkintovaatimuksilla.

Keväällä 2022 tutkinnon aloittavat noudattavat uutta tutkintorakennetta.

Opiskelijan, joka aikoo hajauttaa ylioppilastutkintonsa eri tutkintokerroille, tulee laatia hajauttamisesta ennakkosuunnitelma Wilmaan ennen tutkinnon ensimmäistä koetta. Kaikki ylioppilastutkinnon kokeet suoritetaan sähköisessä Abitti-järjestelmässä. Lisätietoa saa osoitteesta <https://digabi.fi/>.

Ilmoittautuminen

Ennen ilmoittautumista opiskelijan on kirjattava Wilman **Opintosuunnitelma-lomakkeelle yo-tutkintosuunnitelma**, joka sisältää tiedot kirjoitettavista aineista, kokeiden ajankohdista sekä kokeiden pakollisuudesta ja ylimääräisyydestä. Ennen suunnitelman tekoa on hyvä keskustella asiasta aineenopettajien ja opinto-ohjaajan kanssa.

Ylioppilastutkintoon ja siihen kuuluviin kokeisiin ilmoitaudutaan koulun määräämänä ajankohtana eli kevään tutkintoon marraskuun puolessavälissä ja syksyn tutkintoon toukokuun aikana Wilman kautta. Kokelaan on samalla ilmoitettava, mitkä kokeet hän suorittaa pakollisina. Ilmoittautuminen on sitova. **Rehtori antaa tarkan aikataulun ja ilmoittautumisohjeet kirjoittajille pakollisessa yo-infossa.**

Ylioppilastutkintoon ja sen kokeisiin osallistuminen on maksullista. Opetusministeriö päättää vuosittain maksujen suuruudesta. Perusmaksu on 14 € ja koekohtainen maksu 28 €. Maksu ylioppilastutkintolautakunnalta mahdollisesti pyydetystä tarkistusarvostelusta on 50 € / koe.

Veraskielisyystodistukset ja erityisjärjestelyt

Mahdolliset vieraskielisyystodistukset ja pyynnöt erityisjärjestelyistä tulee toimittaa sähköisesti YTL:lle rehtorin kautta silloin, kun kokelas ilmoittautuu ensimmäisen kerran ylioppilastutkintoon. Lukihäiriötodistukset toimitetaan erityisopettajan kautta YTL:n sähköiseen järjestelmään myös ilmoittautumisen yhteydessä.

Ylioppilastutkinnon kokeet

Ylioppilastutkintoon sisältyy pakollisia ja ylimääräisiä kokeita.

Kokeita ovat

1. äidinkielen koe
2. toisen kotimaisen kielen koe
3. vieraan kielen koe
4. matematiikan koe
5. reaaliaineissa järjestettävä koe

Tutkinnon rakenne viimeistään syksyllä 2021 suorittamisen aloittaville:

Ylioppilastutkintoa suorittavan kokelaan on suoritettava **neljä pakollista koetta**.

Ylioppilastutkinnossa vain **äidinkielen** koe on pakollinen ja opiskelija voi valita **kolme muuta** tutkintoon kuuluvaa pakollista koetta ryhmästä, johon kuuluvat toisen kotimaisen kielen koe, vieraan kielen koe, matematiikan koe ja reaaliaineissa järjestettävä koe. Neljän tutkintoon kuuluvan kokeen lisäksi opiskelija voi halutessaan suorittaa myös ylimääräisiä kokeita.

Tutkinnon rakenne keväällä 2022 tai sen jälkeen suorittamisen aloittaville:

Ylioppilastutkintoa suorittavan kokelaan on suoritettava **viisi koetta**, joihin sisältyy **äidinkielessä ja kirjallisuudessa** järjestettävä koe sekä kokelaan valinnan mukaan **vähintään kolme koetta ryhmästä**, johon kuuluvat matematiikassa, toisessa kotimaisessa kielessä, vieraassa kielessä ja reaaliaineissa järjestettävä koe. Tutkintoon pitää sisältyä vähintään yksi vaativampi koe tai toisen kotimaisen kielen tai vieraan kielen kokeen sijasta kirjoitettu äidinkielen ja kirjallisuuden koe. (Lukiolaki 502/2019 10§)

Äidinkielen koe voi olla oppimäärään suomi tai ruotsi toisena kielenä perustuva koe, jos kokelaan oma äidinkieli ei ole suomi, ruotsi tai saame ja jos kokelas on opiskellut lukion opetussuunnitelman perusteiden mukaisen suomi tai ruotsi toisena ja kirjallisuus - oppimäärän. Vieraskieliset opiskelijat, jotka ovat suorittaneet Äidinkieli ja kirjallisuus - oppiaineen lukiokursseja, voivat anoa rehtorilta erityisen vahvoilla perusteilla äidinkielen kurssien hyväksilukua S2-kursseiksi.

Matematiikassa, toisessa kotimaisessa kielessä ja vieraissa kielissä järjestetään vaatimustasoltaan lyhyen ja pitkän oppimäärän kokeita. Kokelas voi valita, kumpaan kokeeseen hän osallistuu. Yhdessä pakollisessa aineessa on kuitenkin suoritettava pitkän oppimäärän koe. Tutkinto voi sisältää kussakin aineessa vain yhden kokeen. HUOM! Samalla tutkintokerralla on mahdollista kirjoittaa vain yksi vieraan kielen pitkään oppimäärään perustuva koe.

Ylioppilastutkinnon arvosanat

Kokeet korjaa ja arvostelee alustavasti asianomaisen aineen opettaja ja lopullisesti ylioppilastutkintolautakunnan sensori.

Arvosanoja ovat	lyhenne	pistemäärä
Laudatur	L	7
Eximia cum laude approbator	E	6
Magna cum laude approbatur	M	5
Cum laude approbator	C	4
Lubenter approbator	B	3
Approbatur	A	2
Improbatur	I	0

Ylioppilastutkinto tulee suoritetuksi, kun kokelas on saanut suoritettua hyväksytysti pakolliset kokeet. Ylioppilastodistuksen saamisen edellytyksenä on, että lukion oppimäärä on suoritettu hyväksytysti. Ylioppilastodistusta ei siis ole mahdollista saada ilman lukion päättötodistusta.

Tutkintotodistuksessa ovat kaikki suoritukset, jotka kokelas on siihen mennessä suorittanut. Jos kokelas on uusinnut jonkin kokeen ennen tutkinnon suoritusta, parempi arvosana merkitään tutkintotodistukseen. Ylimääräisissä kokeissa saatuja hylättyjä arvosanoja (I) ei merkitä ylioppilastutkintotodistukseen. Ylimääräisistä kokeista, jotka suoritetaan tutkinnon jälkeen, annetaan erillinen todistus.

Reaaliaineiden kokeet

Kullakin koekerralla on kaksi reaali koepäivää. Yhdellä kirjoituskerralla voi kirjoittaa korkeintaan kaksi reaali koetta. Jos kokelas hajauttaa tutkintonsa kolmeen koekertaan, hän voi suorittaa kuusi reaaliaineen koetta.

Reaaliaineiden jakautuminen eri koepäiville

Koepäivä A:

Psykologia, filosofia, historia, fysiikka ja biologia.

Koepäivä B:

Evangelisluterilaisen uskonto, ortodoksinen uskonto, elämäkatsomustieto, yhteiskuntaoppi, kemia, maantiede ja terveystieto.

Kokeiden uusiminen ja tutkinnon täydentäminen

Hylätyn kokeen voi uusia kolme kertaa tutkinnon suorittamisen aikana. Tämä koskee kaikkia kokelaita riippumatta siitä, milloin koe on suoritettu. Hylätyksi katsotaan myös koe, johon kokelas on ilmoittautunut, mutta jättänyt saapumatta ilman painavaa syytä ja koe, jota kokelas ei jätä arvosteltavaksi (kokeen keskeyttäminen). Jollei hylättyä pakollista koetta ole suoritettu mainitussa ajassa hyväksytysti, koko ylioppilastutkinto on uusittava.

Jos kokelas on hylätty **pakollisessa** vaativamman tason kokeessa, hän saa hylättyä koetta uusia osallistua saman oppiaineen lyhyemmän oppimäärän kokeeseen. (Ylioppilastutkinto A 915/2005, 4§). Siten kokelas, joka esimerkiksi on hylätty pakollisessa pitkässä matematiikan kokeessa, voi uusia hylätyn kokeen lyhyen matematiikan kokeena. Tason vaihtaminen edellyttää kuitenkin, että kokelaan pakollisiin kokeisiin sisältyy yksi vaativamman tason koe. Myös **hylätyn ylimääräisen** kokeen saa uusia kolme kertaa ilman aikarajaa. Hylätyn ylimääräisen kokeen tasoa ei voi vaihtaa.

Hyväksytyt kokeet saa uusia ilman rajoitusta (L 715/2018, 6 a §). Tämä koskee kaikkia kokelaita riippumatta siitä, milloin koe on suoritettu. Ylioppilastutkintoa voi myöhemmin täydentää uusilla aineilla tai jo suoritettujen aineiden erilaajuisilla kokeilla ilman aikarajaa. Ylioppilaskokeita koskeviin määräyksiin ja uudistuksiin voi tutustua tarkemmin ylioppilastutkintolautakunnan kotisivuilla osoitteessa <http://www.ylioppilastutkinto.fi>.

OPPIAINET JA TUNTIJAKO

Taulukkoon on merkitty kurssit koko lukioajalle.

Taulukon merkinnät = **pakolliset, syventävät, soveltavat.**

Oppiaine	Koodi	Ykköset	Kakkoset	Kolmoset
Äidinkieli ja kirjallisuus	ÄI	<u>1 2 3</u> 7 10 12 13	<u>4 5 7</u> 10 12 13	<u>6 7 8 9</u> 10 12 13
Suomi toisena kielenä	S2	<u>1 2 3</u>	<u>4 5 6</u>	
Englanti	ENA	<u>1 2 3</u> 10 11 12 13	<u>4 5 6 7 8 9</u> 10 11 12 13	<u>7 8 9 11 12 13</u>
Saksa A-taso	SAA	<u>1 2 3</u>	<u>4 5 6</u> 9 11 13	<u>7 8 9 10 11 13</u>
Ranska A-taso	RAA	<u>1 2 3</u>	<u>4 5 6</u> 9 10 11	<u>7 8 9 10 11</u>
Ruotsi A-taso	RUA	<u>1 2 3</u> 10	<u>4 5 6</u> 10 11 12	<u>7 8 9 10 11 12</u>
Ruotsi B 1	RUB	<u>1 2 3</u> 9	<u>4 5 6 8 9 10 11</u>	<u>7 8 9 10 11</u>
Ranska B2	RB2	<u>1 2</u>	<u>3 4 5 6</u>	<u>7 8 9 10 11</u>
Saksa B2	SB2	<u>1 2</u>	<u>3 4 5 6</u>	<u>7 8 9 10 11 13</u>
Ranska B3	RB3	<u>1 2</u>		
Saksa B3	SB3	<u>1 2</u>		
Espanja B 3	EAB3	<u>1 2 3</u>	<u>4 5 6</u>	<u>7 8 9 10</u>
Matematiikka pitkä	MAA	<u>1 2 3 4 5 11 15</u>	<u>6 7 8 9 12</u> 15 16	<u>10 13 14</u>
Matematiikka lyhyt	MAB	<u>1 2 3</u>	<u>4 5 6</u>	<u>7 8 9</u>
Biologia	BIO	<u>1</u> 6	<u>2 3 4 6</u>	<u>5 6</u>
Maantieto	GEO	<u>1</u> 5	<u>2 3 5</u>	<u>4 5</u>
Fysiikka	FYS	<u>1 2</u> 9	<u>3 4 5 8 9</u>	<u>6 7 10</u>
Kemia	KEM	<u>1</u>	<u>2 3 4</u>	<u>5</u>
Uskonto (ev.lut.)	USE	<u>1 3 4</u>	<u>2 3 4 5 6</u>	<u>3 4 5 6</u>
Elämänkatsomustieto	EKT	<u>1 2 3</u>	<u>1 2 4 5 6</u>	<u>5 6</u>
Filosofia	FIL	<u>1</u>	<u>2 3 4</u>	<u>4</u>
Psykologia	PSY	<u>1 2</u> 7	<u>3 4 5 6 7</u>	<u>4 5</u>
Historia	HI	<u>1 4 5 7 8 9 10</u>	<u>2 3 5 6 7 8 9 10</u>	<u>6 7 8 9 10</u>
Yhteiskuntaoppi	YH	<u>1 9 10 22</u>	<u>2 4 5 11 14 22</u>	<u>3 6 7 8</u>
Musiikki	MUS	<u>1 2</u> 5 6	<u>3 4 5 6</u>	
Kuvataide	KUV	<u>1 2 3 4 5 6</u>	<u>3 4 5 6</u>	<u>3 4 5 6 7</u>

Liikunta	LI	<u>1</u> 4 5 7 8 9	<u>2</u> 4 5 6 9	3 5
Terveystieto	TER	<u>1</u>	2 3	2 3
Opinto-ohjaus	OPO	<u>1</u> 4	<u>2</u> 3	4
Kiina (etänä)	KII	1 2	3 4	
Espoo-opinnot (digitaitokurssi)	EO	1		

KURSSITARJONTA

Lyhenteet: P = pakollinen, SY = syventävä, SO = soveltava

Äidinkieli ja kirjallisuus

- ÄI01 Tekstit ja vuorovaikutus (P)
- ÄI02 Kieli, kulttuuri ja identiteetti (P)
- ÄI03 Kirjallisuuden keinoja ja tulkintaa (P)
- ÄI04 Tekstit ja vaikuttaminen (P)
- ÄI05 Teksti ja konteksti (P)
- ÄI06 Nykykulttuuri ja kertomukset (P)
- ÄI07 Puhe- ja vuorovaikutustaitojen syventäminen (SY)
- ÄI08 Kirjoittamistaitojen syventäminen (SY)
- ÄI09 Lukutaitojen syventäminen (SY)
- ÄI10 Koulun lehti (SO)
- ÄI11 Journalistiikan harjoituskurssi - Näin syntyy hyvä lehtijuttu (SO)
- ÄI12 Luova kirjoittaminen (SO)
- ÄI13 Kielenhuoltoa ja tyyliharjoituksia (SO)
- ÄI14 Median lukiodiplomikurssi (SO)

Suomi toisena kielenä ja kirjallisuus

- S201 Tekstit ja vuorovaikutus
- S202 Kieli, kulttuuri ja identiteetti
- S203 Kirjallisuuden keinoja ja tulkintaa

A-ruotsi

- RUA01 Ruotsinkielinen maailmani (P)
- RUA02 Ihminen verkostoissa (P)
- RUA03 Pohjoismaisia kulttuuri-ilmiöitä (P)
- RUA04 Yhteiskunta ja ympäröivä maailma (P)
- RUA05 Tiede ja tulevaisuus (P)
- RUA06 Opiskelu, työ ja toimeentulo (P)

RUA07 Kestävä elämäntapa (SY)
RUA08 Viesti ja vaikuta puhuen (SY)
RUA09 Öka ditt ordförråd (SO)
RUA10 Svenska på egen hand (SO)
RUA11 Svenska grammatik (SO)
RUA12 Svenska i praktiken (SO)
RUA13 Kestävä elämäntapa (SO)

B-ruotsi

RUB11 Minun ruotsini (P)
RUB12 Hyvinvointi ja ihmissuhteet (P)
RUB13 Kulttuuri ja mediat (P)
RUB14 Monenlaiset elinympäristömme (P)
RUB15 Opiskelu- ja työelämää ruotsiksi (P)
RUB16 Viesti ja vaikuta puhuen (SY)
RUB17 Kestävä elämäntapa (SY)
RUB18 Öka ditt ordförråd (SO)
RUB19 Svenska på egen hand (SO)
RUB110 Svenska grammatik (SO)
RUB111 Svenska i praktiken (SO)

A-englanti

ENA01 Englannin kieli ja maailmani (P)
ENA02 Ihminen verkostoissa (P)
ENA03 Kulttuuri-ilmiöitä (P)
ENA04 Yhteiskunta ja ympäröivä maailma (P)
ENA05 Tiede ja tulevaisuus (P)
ENA06 Opiskelu, työ ja toimeentulo (P)
ENA07 Kestävä elämäntapa (SY)
ENA08 Viesti ja vaikuta puhuen (SY)
ENA09 Writing Skills (SO)
ENA10 Business English (SO)
ENA11 English grammar (SO)
ENA12 Bookclub (SO)
ENA13 Language in cultural context (SO)
ENA14 Debating society (SO)

A-ranska

RAA01 Kieli ja maailmani (P)
RAA02 Ihminen verkostoissa (P)
RAA03 Kulttuuri-ilmiöitä (P)
RAA04 Yhteiskunta ja ympäröivä maailma (P)
RAA05 Tiede ja tulevaisuus (P)
RAA06 Opiskelu, työ ja toimeentulo (P)
RAA07 Kestävä elämäntapa (SY)

RAA08 Viesti ja vaikuta puhuen (SY)
RAA09 Compréhension écrite et rédaction (SO)
RAA10 Communication créative et interaction (SO)
RAA11 Grammaire (SO)

A-saksa

SAA01 Kieli ja maailmani (P)
SAA02 Ihminen verkostoissa (P)
SAA03 Kulttuuri-ilmiöitä (P)
SAA04 Yhteiskunta ja ympäröivä maailma (P)
SAA05 Tiede ja tulevaisuus (P)
SAA06 Opiskelu, työ ja toimeentulo (P)
SAA07 Kestävä elämäntapa (SY)
SAA08 Viesti ja vaikuta puhuen (SY)
SAA009 Unterwegs in Europa (SO)
SAA10 Übung macht den Meister! (SO)
SAA11 Deutsche Grammatik (SO)
SAA13 Sprachdiplom I (SO)

B2-ranska

RAB21 Elämän tärkeitä asioita (SY)
RAB22 Monenlaista elämää (SY)
RAB23 Hyvinvointi ja huolenpito (SY)
RAB24 Kulttuuri ja mediat (SY)
RAB25 Opiskelu, työ ja tulevaisuus (SY)
RAB26 Yhteinen maapallomme (SY)
RAB27 Kansainvälinen toiminta (SY)
RAB28 Viesti puhuen ja kirjoittaen (SY)
RAB29 Compréhension écrite et rédaction (SO)
RAB210 Communication créative et interaction (SO)
RAB211 Grammaire (SO)

B2-saksa

SAB21 Elämän tärkeitä asioita (SY)
SAB22 Monenlaista elämää (SY)
SAB23 Hyvinvointi ja huolenpito (SY)
SAB24 Kulttuuri ja mediat (SY)
SAB25 Opiskelu, työ ja tulevaisuus (SY)
SAB26 Yhteinen maapallomme (SY)
SAB27 Kansainvälinen toiminta (SY)
SAB28 Viesti puhuen ja kirjoittaen (SY)
SAB210 Übung macht den Meister! (SO)
SAB211 Deutsche Grammatik (SO)
SAB212 Sprachdiplom I (SO)

B3-ranska/B3-saksa

RAB31/SAB31 Tutustutaan toisiimme ja uuteen kieleen (SY)
RAB32/SAB32 Matkalla maailmassa (SY)
RAB33/SAB33 Elämän tärkeitä asioita (SY)
RAB34/SAB34 Monenlaista elämää (SY)
RAB35/SAB35 Hyvinvointi ja huolenpito (SY)
RAB36/SAB36 Kulttuuri ja mediat (SY)
RAB37/SAB37 Opiskelu, työ ja tulevaisuus (SY)
RAB38/SAB38 Yhteinen maapallomme (SY)

Huom. RAB33/SAB33=RAB21/SAB21, RAB34/SAB34=RAB22/SAB22 jne.,

B3-espanja

EAB31 Tutustutaan toisiimme ja uuteen kieleen (SY)
EAB32 Matkalla maailmassa (SY)
EAB33 Elämän tärkeitä asioita (SY)
EAB34 Monenlaista elämää (SY)
EAB35 Hyvinvointi ja huolenpito (SY)
EAB36 Kulttuuri ja mediat (SY)
EAB37 Opiskelu, työ ja tulevaisuus(SY)
EAB38 Yhteinen maapallomme (SY)
EAB39 Comunicación creativa e interacción (SO)
EAB310 Gramática (SO)

Matematiikka, pitkä oppimäärä

MAY01 Luvut ja lukujonot (P)
MAA02 Polynomifunktiot ja -yhtälöt (P)
MAA03 Geometria (P)
MAA04 Vektorit (P)
MAA05 Analyyttinen geometria (P)
MAA06 Derivaatta (P)
MAA07 Trigonometriset funktiot (P)
MAA08 Juuri- ja logaritmifunktiot (P)
MAA09 Integraalilaskenta (P)
MAA10 Todennäköisyys ja tilastot (P)
MAA11 Lukuteoria ja todistaminen (SY)
MAA12 Algoritmit matematiikassa (SY)
MAA13 Differentiaali- ja integraalilaskennan jatkokurssi (SY)
MAA14 Pitkän matematiikan kokoava kurssi (SO)
MAA15 Talousmatematiikka (SO)
MAA16 Matematiikan mallinnus (SO)

Matematiikka, lyhyt oppimäärä

- MAY01 Luvut ja lukujonot (P)
- MAB02 Lausekkeet ja yhtälöt (P)
- MAB03 Geometria (P)
- MAB04 Matemaattisia malleja (P)
- MAB05 Tilastot ja todennäköisyys (P)
- MAB06 Talousmatematiikka (P)
- MAB07 Matemaattinen analyysi (SY)
- MAB08 Tilastot ja todennäköisyys II (SY)
- MAB09 Lyhyen matematiikan kokoava kurssi (SO)

Biologia

- BI01 Elämä ja evoluutio (P)
- BI02 Ekologia ja ympäristö (P)
- BI03 Solu ja perinnöllisyys (SY)
- BI04 Ihmisen biologia (SY)
- BI05 Biologian sovellukset (SY)
- BI06 Biologia nyt (SO)

Maantiede

- GE01 Maailma muutoksessa (P)
- GE02 Sininen planeetta (SY)
- GE03 Yhteinen maailma (SY)
- GE04 Geomedia - tutki, osallistu ja vaikuta (SO)
- GE05 Kehitysmaantiede ja geomedia (SO)

Fysiikka

- FY01 Fysiikka luonnontieteenä (P)
- FY02 Lämpö (SY)
- FY03 Sähkö (SY)
- FY04 Voima ja liike (SY)
- FY05 Jaksollinen liike ja aallot (SY)
- FY06 Sähkömagnetismi (SY)
- FY07 Aine ja säteily (SY)
- FY08 Fysiikan mittaukset ja mallit (SO)
- FY09 Astrofysiikka (SO)
- FY10 Fysiikan kokonaiskuva (SO)

Kemia

- KE01 Kemiaa kaikkialla (P)
- KE02 Ihmisen ja elinympäristön kemiaa (SY)
- KE03 Reaktiot ja energia (SY)

- KE04 Materiaalit ja teknologia (SY)
- KE05 Reaktiot ja tasapaino (SY)
- KE06 Kemian kertauskurssi (SO)

Evangelisluterilainen uskonto

- UE01 Uskonto ilmiönä – kristinuskon, juutalaisuuden ja islamin jäljillä (P)
- UE02 Maailmanlaajuinen kristinuskko (P)
- UE03 Maailman uskontoja ja uskonnollisia liikkeitä (SY)
- UE04 Uskonto suomalaisessa yhteiskunnassa (SY)
- UE05 Uskonnot tieteessä, taiteessa ja populaarikulttuurissa (SY)
- UE06 Uskonnot ja media (SY)

Elämäkatsomustieto

- ET01 Maailmankatsomus ja kriittinen ajattelu (P)
- ET02 Ihminen, identiteetti ja hyvä elämä (P)
- ET03 Yksilö ja yhteisö (SY)
- ET04 Kulttuurit katsomuksen muovaajina (SY)
- ET05 Katsomusten maailma (SY)
- ET06 Teknologia, maailmankatsomukset ja ihmiskunnan tulevaisuus (SY)

Filosofia

- FI01 Johdatus filosofiseen ajatteluun (P)
- FI02 Etiikka (P)
- FI03 Yhteiskuntafilosofia (SY)
- FI04 Tieto, tiede ja todellisuus (SY)

Historia

- HI01 Ihminen ympäristön ja yhteiskuntien muutoksessa (P)
- HI02 Kansainväliset suhteet (P)
- HI03 Itsenäisen Suomen historia (P)
- HI04 Eurooppalaisen maailmankuvan kehitys (SY)
- HI05 Ruotsin itämaasta Suomeksi (SY)
- HI06 Maailman kulttuurit kohtaavat (SY)
- HI07 Antiikin historia (SO)
- HI08 Maailma nyt (SO)
- HI09 Suomi on ruotsalainen (SO)

Yhteiskuntaoppi

- YH01 Suomalainen yhteiskunta (P)
- YH02 Taloustieto (P)
- YH03 Suomi, Eurooppa ja muuttuva maailma (P)
- YH04 Kansalaisen lakitieto (SY)

YH05 Poliitiikan syventävä kurssi (SO)
YH06 Yhteiskunta- ja talouspolitiikan kokoava kurssi (SO)
YH07 Lakitiedon jatkokurssi (SO)
YH08 Kohti kauppista (SO)
YH09 Median maailma - verkkokurssi (SO)
YH10 Yrittäjyyden peruskurssi (SO)
YH11 Nuori Yrittäjyys -projektityö (SO)
YH12 Nepal-projekti (SO)
YH13 Opiskelijakuntatoiminta (SO)
YH14 Vaikutetaan (SO)
YH15 Kiinan kulttuurin kurssi (SO)
YH16 Kestävä kehitys (SO)
YH17 Studia Generalia (SO)
YH22 Johtaminen ja vuorovaikutus (SO)

Psykologia

PS01 Psyykinen toiminta ja oppiminen (P)
PS02 Kehittyvä ihminen (SY)
PS03 Tietoa käsittelevä ihminen (SY)
PS04 Tunteet, psyykinen hyvinvointi ja mielenterveys (SY)
PS05 Yksilöllinen ja yhteisöllinen ihminen (SY)
PS06 Sosiaalipsykologia (SO)
PS07 Sosiaaliset taidot (SO)

Musiikki

MU01 Musiikki ja minä (P)
MU02 Moniääninen Suomi (P)
MU03 Ovet auki musiikille (SY)
MU04 Musiikki viestii ja vaikuttaa (SY)
MU05 Yksin- ja yhtyelaulukurssi (SO)
MU06 Bändikurssi (SO)
MU07 Hittitehdas (SO)

Kuvataide

KU01 Kuvat ja kulttuurit (P)
KU02 Muotoillut ja rakennetut ympäristöt (P)
KU03 Osallisena mediassa (SY)
KU04 Taiteen monet maailmat (SY)
KU05 Piirustus ja maalaus (SO)
KU06 Valokuvaus ja kuvankäsittely (SO)

Liikunta

- LI01 Energiaa liikunnasta (P)
- LI02 Aktiivinen elämäntapa (P)
- LI03 Terveyttä liikkuen (SY)
- LI04 Yhdessä liikkuen (SY)
- LI05 Hyvinvointia liikkuen (SY)
- LI06 Wanhat tanssit (SO)
- LI07 Urheiluopistokurssi (SO)
- LI08 Talviliikuntakurssi (SO)

Terveystieto

- TE1 Terveiden perusteet (P)
- TE2 Ihminen, ympäristö ja terveys (SY)
- TE3 Terveyttä tutkimassa (SY)
- TE4 Hygieniakurssi (SO)

Opinto-ohjaus

- OPO1 Minä opiskelijana (P)
- OPO2 Jatko-opinnot ja työelämä (P)
- OPO3 Tutorkurssi (SO)
- OPO4 Stressinhallinta (SO)

Teemaopinnot

- TO01 Monitieteinen ajattelu (SY)
- TO02 Tutkiva työskentely teknologialla (SY)
- TO03 Osaaminen arjessa (SY)

Taiteiden väliset kurssit

- TA01 Monitaiteellinen musiikkiprojekti (SO)

Espoo-opinnot

- E001 Digikansalaisen perustaidot (SO)