

ETELÄ-TAPIOLAN LUKIO

Opinto-opas ja kalenteri 2020-2021

Nimi:

Puhelinnumero:

Sähköpostiosoite:

Ryhmä ja ryhmänohjaaja:

KOULUN HALLINTO

Rehtori Anni Virnes, puh. 040 6393 990
anni.virnes@espoo.fi

Apulaisrehtori Elina Oja, puh. 040 505 0718
elina.oja@espoo.fi

IB Coordinator David Crawford, puh. 09 816 39109
david.crawford@espoo.fi

Koulusihteeri Inka Kling puh. 09 816 39101
inka.kling@espoo.fi

HENKILÖKUNTA

Anu Juslin
Alexander Turchin

virastomestari, puh. 043 825 1300
kiinteistöhoitaja

Koulutilojen siivous
Kouluruokailu

Espoo Kiinteistöpalvelut
Espoo Catering,
palveluvastaava puh. 043 824 8884

LUKION OPETTAJAT

Sähköpostiosoitteet ovat muotoa etunimi.sukunimi@espoo.fi.
Mahdolliset ä, ä- ja ö-kirjaimet on korvattu a- ja o-kirjaimilla.

Björklund-Vuojala Jaana
Chatterjee Ira
Crawford David
Grassel Mari
Halme Essi
Heikkinen Pentti
Häkkinen Pirjo
Hänninen Jyrki
Jatkola Kristiina
Jokela Johanna
Kauppinen Laura
Kivimäki Noora

JBj ranska, englantia, ruotsi, IB French
ICh IB Business and Management
DCr IB Coordinator; IB History
MGr saksa
EHa matematiikka
PHe biologia, maantiede
PHä matematiikka, fysiikka
JHä fysiikka, matematiikka, IB Physics
KJa liikunta, terveystieto
JJo ruotsi
LKa englantia
NKi äidinkieli ja kirjallisuus,
suomi toisena kielenä, IB Finnish

Kivioja Juha
Kleemola Leena
Koponen Ruut
Kupiainen-Määttä Oona
Lahdenperä Riikka

JKi virkavapaalla
LKI kuvataide, IB Visual Arts
RKO äidinkieli ja kirjallisuus, kirjasto
OKu kemia ja matematiikka, fysiikka
RLa äidinkieli ja kirjallisuus,
suomi toisena kielenä, IB Finnish

Lahtikallio Venla
Laine Anniina
Lumme Rosa
Leppälä Mialeena
Matoaq Mohammed

VLa englantia
ALa IB Chemistry, matematiikka
RLu kemia, IB Mathematics, Chemistry
MLE matematiikka
MMa IB Mathematics and Physics

Oja Elina
Paavonen Susanna
Peltomaa Aino
Pohja Juha
Puustinen Mikko

Rantanen Lauri
Råglund Katri

Sorri Mikael

Suokko Eija
Tallgren, Marjaana
Vasileiadou-Turkka Marianthi
Virnes Anni
Väänänen Antti

EOj apulaisrehtori; äidinkieli ja kirjallisuus
SPa espanja, ranska
Ape musiikki
JPo ruotsi
MPu historia, yhteiskuntaoppi,
yrittäjyysopinnot
LRa IB Biology, biologia, maantiede
KRG historia, yhteiskuntaoppi,
yrittäjyysopinnot
MSo elämäkatsomustieto, filosofia,
psykologia, uskonto
ESu uskonto, psykologia
MTa erityisopetus
MVa IB English
AVi rehtori
AVä liikunta

OPINTO-OHJAAJAT

Saxberg Mikko

MSx puh. 043 8245204
20C, 20D, 20E, 19D, 19E, 18C, 18D, 17N
IB: 19F, 19G

Tast Kukka

KTa puh. 043 8246623
20A, 20B, 19A, 19B, 19C, 18A, 18B, 17N
IB: 20F, 20G, 18B

RYHMÄNOHJAAJAT

20A Johanna Jokela
20B Riikka Lahdenperä
20C Eija Suokko
20D Anniina Laine
20E Juha Pohja
20F Mohammed Matoog
20G Lauri Rantanen

19A Ruut Koponen
19B Laura Kauppinen
19C Katri Råglund
19D Mari Grassel
19E Venla Lahtikallio
19F Marianthi Vasileiadou Turkka
19G Leena Kleemola

18A Pentti Heikkinen
18B Essi Halme
18C Pirjo Häkkinen
18D Oona Kupiainen-Määttä
18IB Ira Chatterjee

17N Kristiina Jatkola

TYÖ JA LOMA-AJAT

Syyslukukausi
Syysloma

to 13.8. - ti 22.12.2020
ma 12.10. - pe 16.10.2020

Kevätlukukausi
Talviloma
Pääsiäinen
Helatorstai
Vapaapäivä

to 7.1. - la 5.6.2021
ma 22.2. - pe 26.2.2021
pe 2.4. - ma 5.4.2021
to 13.5.2021
pe 14.5.2021

JAKSOT

I	to 13.8. - pe 2.10.	38
II	ma 5.10. - ke 2.12.	38
III	to 3.12. - ma 8.2.	37
IV	ti 9.2. - ma 12.4.	38
V	ti 13.4. - la 5.6.	38

TUNTIKIERTOKAAVIO JA RUOKAVUOROT

	klo	Maanantai	Tiistai	Keskiviikko	Torstai	Perjantai
1.	8.15 – 9.30	2	7	4	7	1
2.	9.45 – 11.00	3	5	2	5	4
3.	11.00–13.00 *) ruokailuvuorot	5	4	3	2	6
4.	13.15–14.30	6	1	6	1	7
5.	14.45 – 16.00	8	9	8	3	8

*) Ruokailuvuorot 1.-3. jaksossa:

I vuoro 11.00 - 11.45 3. tunti 11.45 - 13.00 (pääsääntöisesti kakkoset)

II vuoro 11.55 - 12.25 3. tunti 11.15 - 11.55 ja 12.25 - 13.00 (pääsääntöisesti kolmoset)

III vuoro 12.30 - 13.15 3. tunti 11.15 - 12.30 (pääsääntöisesti ykköset).

4. ja 5. jaksossa on kaksi ruokailuvuoroa, jolloin ykköset siirtyvät II vuoroon.

ETIKSESSÄ ERITYISTÄ

Etelä-Tapiolan lukio on sijainnut vuodesta 2000 lähtien keskeisellä paikalla hyvien liikenneyhteyksien varrella Tapiolassa, WeeGee-talossa. Entiseen painotaloon kunnostetut opetustilat muodostavat viihtyisän ja toimivan oppimisympäristön. Kolmannen kerroksen on rakennettu uudenlainen ja moderni opetustila. Koulun toisessa kerroksessa sijaitsee myös TV-studio.

Etelä-Tapiolan lukiolla on laajaa ja aktiivista kansainvälistä toimintaa. Joka lukuvuosi toteutetaan useita kansainvälisiä projekteja ja opintomatkoja. Yhteistyökouluja on muun muassa Hollannissa ja Espanjassa. Nepalissa sijaitsee kummikoulu, jonka hyväksi kerätään varoja. Etelä-Tapiolan lukion opiskelijat ovat mukana myös yhteiseurooppalaisissa tapahtumissa, joita järjestävät EYP (The European Youth Parliament) sekä MEP (Model European Parliament). Tarkempaa tietoa kunkin lukuvuoden kansainvälisestä toiminnasta löytyy koulun kotisivuilta.

Etelä-Tapiolan lukion **painotuksena ovat talous- ja yhteiskuntatieteet**. Painotuksen mukaiset soveltavat kurssit ja opintokokonaisuudet antavat hyvän pohjan muun muassa yhteiskunta- ja taloustieteiden opintoihin. Painotuksen mukaisia opintokokonaisuuksia ovat yritysopintot, johtaminen, aktiivinen kansalaisuus sekä kestävä kehitys. Painotus näkyy myös erilaisissa teemapäivissä ja tapahtumissa, kuten Studia Generalia -luentosarjassa, yrittäjän päivässä, Auta lähimmäistä -päivässä ja kestävä kehityksen teemaviikossa.

Painotuksen mukaiset koulukohtaiset kurssit:

Aktiivinen kansalaisuus:

YH05 Poliitiikan syventävä kurssi
YH06 Yhteiskunta- ja talouspolitiikan kurssi
YH07 Lakitiedon jatkokurssi
YH08 Kohti kauppiasta
YH13 Oppilaskuntatoiminta
YH14 Vaikutetaan
YH16 Kestävä kehitys
YH17 Studia Generalia
YH22 Johtaminen ja vuorovaikutus
HI10 Jerusalemissa Auschwitziin
BI06 Biologia nyt
RUA13 Kestävä elämäntapa
GE05 Kehityskaantiede
OPO03 Tutorkurssi

Yrittäjyysopinnot:

YH10 Yrittäjyyden peruskurssi
YH11 Nuori Yrittäjyys –projektityö
YH22 Johtaminen ja vuorovaikutus
ENA10 Business English
MAA15/MAB06 Talousmatematiikka
ÄI07 Puhe- ja vuorovaikutustaidot
PS06 Sosiaalipsykologia
KU06 Valokuvaus ja kuvankäsittely

Lukiodiplomit sekä äidinkielen ja vieraiden kielten tutkinnot

- Taito- ja taideaineissa tehtävät lukiodiplomit: median lukiodiplomi ja kuvataiteen lukiodiplomi
 - Saksan kielidiplomi I ja II
 - Puheviestinnän päättökoe (PUHVI-koe)
 - Suullisen kielitaidon kokeet toisessa kotimaisessa ja vieraisissa kielissä
- Lisätietoja näiden kokeiden ja näyttöjen suorittamisesta antavat aineenopettajat.

TIEDOTTAMINEN

Tiedottaminen tapahtuu pääasiassa sähköisten välineiden kautta.

RYHMÄNOHJAUS

Ryhmänohjaustuokio on tiistaisin klo 13.00-13.15. Lisäksi järjestetään tarpeen mukaan pidempiä ryhmänohjaustuokioita, joista tiedotetaan erikseen.

TINFO eli tiistai-info

Wilmassa julkaistaan joka tiistai TINFO, johon on koottu viikon tärkeät tiedotukset. Opiskelijan vastuulla on seurata sitä aktiivisesti.

SÄHKÖINEN KALENTERI

Tämän opinto-oppaan kalenteri päivityksineen julkaistaan myös sähköisenä ja se löytyy koulun kotisivuilta. Kalenterin voi synkronoida näkymään omilla laitteilla erikseen lähetettävällä linkillä. Synkronointiin voi tarvittaessa saada apua koulun TVT-vastuuhenkilöiltä.

INFO-TV

Koulun info-tv:ssä (1. ja 2. kerroksissa) on vaihtuvia ilmoituksia ajankohtaisista asioista.

KOULUN KOTISIVUT

Koulun kotisivuilta (www.etela-tapiola.fi) on monenlaista asiaa Etiksessä opiskelusta, mm. oppikirjaluettelot, koulua koskevat uutiset ja myös Etanan jutut.

WILMA

Espossa on käytössä Wilma-järjestelmä, josta löytyy kaikki ajankohtainen informaatio. Opiskelijat valitsevat Wilmassa kursseja, seuraavat suorituksiaan ja lukevat tiedotteita. Wilma on myös sähköinen viestintäkanava opiskelijan ja opettajien välillä.

Wilmasta on myös olemassa mobiilisovellus, jonka voi halutessaan ladata omalle laitteelle. Uuden Wilma-salasanan saa Wilman-aloitussivulta. Salasana lähetetään järjestelmään tallennettuun sähköpostiosoitteeseen. Jos sähköpostiosoite on väärin, anna uusi sähköpostiosoite koulusihteerille. Lukion alussa huoltajille annetaan ohjeet huoltajien Wilma-tunnusten tekemiseen. Myöhemmin huoltaja voi pyytää ohjeita suoraan koulusihteeriltä sähköpostiviestillä (inka.kling@espoo.fi).

O365, GSUITE ja muut sähköiset oppimisympäristöt

Etiksessä käytetään sähköisiä oppimisympäristöjä opetusryhmien ja projektien työskentelyalustoina. Lukion alussa opiskelijoille jaetaan Wilma-tunnuksen lisäksi O365- ja GSuite-tunnukset.

O365-tunnuksella (etunimi.sukunimi@edu.espoo.fi) pääsee kirjautumaan Microsoftin pilvipalveluihin (portal.office.com), Teams-oppimisympäristöön ja koulun tietokoneille. Uuden salasanan voi pyytää Pentti Heikkiseltä tai Lauri Rantaselta Wilma-viestillä. Tunnukseen sisältyy Officeen työpöytäversion lataus oikeus omille laitteille.

GSuite-tunnuksella (etunimi.sukunimi@eduespoo.fi) pääsee Googlen pilvipalveluihin ja Classroom-oppimisympäristöön. Uuden salasanan voi tilata järjestelmään tallennettuun sähköpostiosoitteeseen tai sen voi pyytää ryhmänohjaajalta.

LANGATON WLAN -VERKKO

Etelä-Tapiolan lukiossa on langaton opiskelijaverkko. Salasanan saa koulusta.

FACEBOOK JA INSTAGRAM

Koulun Facebook-sivuja (<https://www.facebook.com/etelatapiola>) ja Instagram-tiliä (<https://www.instagram.com/etelatapiolanlukio>) päivitetään aktiivisesti Etiksen tapahtumista ja muusta mukavasta. Ota yhteys lehtori Johanna Jokelaan, jos haluat julkaista siellä kouluun liittyvää asiaa.

OMAT YHTEYSTIEDOT

Jokaisen opiskelijan vastuulla on ilmoittaa muuttuvat yhteystiedot koulun kansliaan. Joitain muutoksia voi tehdä suoraan Wilmassa. **Opiskelijan ja huoltajan** puhelinnumero, sähköpostiosoite ja postiosoite tulee pitää ajan tasalla.

LUKION TILAT

KANSLIA

Kanslia on avoinna opiskelijoille yleensä päivittäin kello 9.00–15.00. Keskitä asioiminen tuohon aikaan. Kansliasta saat matkakorttihakemukset, VR-todistukset, opiskelutodistukset ja opintotukihakemukset. Kansliaan jätetään osoitteenmuutokset, myös puhelinnumero- ja sähköpostiosoitte muutokset. Kansliassa hoidetaan valmiiksi myös Wilmassa tehdyt ilmoittautumiset ylioppilaskokeisiin.

MEDIATEEKKI

Toisen kerroksen Mediateekki on tarkoitettu hiljaiseen työskentelyyn. Koulun kirjasto sijaitsee mediateekissa. Kirjastossa on laaja kokoelma kirjallisuutta lukiolaisten lainattavaksi. Lainausohjeet löytyvät kirjastosta. Mediateekkiin ei saa viedä ruokaa ja juomaa.

TV-STUDIO (Yrilabra)

Tilan varustus mahdollistaa opetustapahtumien videoinnin ja etäopetuksen verkon kautta. Myös opiskelijat voivat hyödyntää studion tekniikkaa videoiden tekemiseen. Ota yhteyttä apulaisrehtoriin, jos haluat käyttää tilaa.

KOLMAS KERROS

Lukion kolmannen kerroksen avointa monitoimitilaa käytetään oppitunteihin sekä kurssi- ja ylioppilaskokeisiin. Tila on tarkoitettu myös opiskelijoiden itsenäisen työskentelyn tilaksi, kuten läksyjen tekoon ja ylioppilaskirjoituksiin valmistautumiseen. Itsenäinen työskentely ei saa kuitenkaan häiritä opetusta. Kolmanteen kerrokseen pääsee porrashuoneesta (ks. kartta) ja kengät jätetään tilan oven sisäpuolelle kenkätelineeseen. Ylioppilaskirjoitusten aikana kolmannen kerroksen muuta käyttöä rajoitetaan ja silloin porrashuoneen kautta liikkumista ja erityisesti meluamista tulee välttää. Kolmas kerros suljetaan päivittäin kello 16.00. Kolmannessa kerroksessa ei saa syödä eikä juoda.

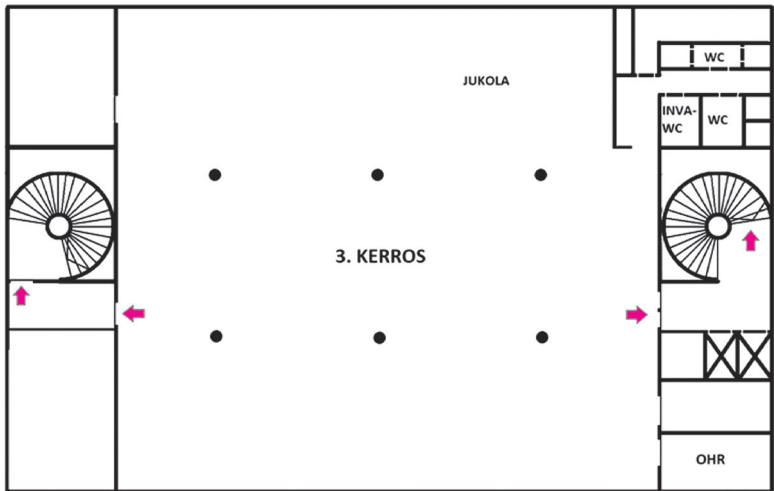
LOKEROT

Lokeron avaimen saa panttia vastaan vahtimestarilta. Pantti on 10 euroa, jonka saa takaisin avainta palauttaessaan. Lokero on opiskelijan käytössä lukuvuoden kerrallaan.

OPPILASKUNNAN HUONE TYRMÄ

Oppilaskunnan huone Tyrmä on opiskelijoiden käytössä koulupäivien aikana. Oppilaskunta päättää huoneen käyttöön liittyvistä asioista. Oppilaskunnan käytössä on lisäksi limu- ja kahviautomaatti.





OPISKELU LUKIOSSA

OPINTO-OHJELMAN LAATIMINEN

Lukion oppimäärä sisältää vähintään 75 kurssia. Näistä pakollisia kursseja on 47-52 riippuen matematiikan ja ruotsin kielen tasosta. Lisäksi opiskelijan on suoritettava vähintään 10 syventävää kurssia.

Opinto-ohjelma (lukujärjestys) laaditaan koko lukuvuodeksi. **Valinnat tehdään Wilmassa**, samoin valintojen tarkistukset. **Lukuvuoden jokaisessa jaksossa tulee olla vähintään neljä lukuaineiden kurssia taide- ja taitoaineiden kursseiden lisäksi. Minimikurssimäärän saa alittaa vain rehtorin luvalla.** Perusteita kevennetylle opinto-ohjelmalle ovat esimerkiksi harrastustoiminta tai ylioppilaskokeisiin osallistuminen jakson aikana. Kuitenkin jos haet opintorahaa, sinun on syytä muistaa, että **Kelan ehdoissa päätoimisen opiskelun alaraja on aina neljä kurssia jaksossa.** **Opiskelija, joka syyttää ilmoittamatta ja rehtorin kanssa neuvottelematta jää pois jonkin jakson opetuksesta, katsotaan eronneeksi.**

Kolmen vuoden opiskelijan on hyvä suorittaa kahtena ensimmäisenä vuonna kumpanakin vähintään noin 30 kurssia (6 kurssia/ jakso). Abivuonna ehtii suorittaa korkeintaan noin 20 kurssia. Koko lukioaikana on suoritettava 75 kurssia, mutta ylioppilastutkinnossa menestymisen kannalta on järkevää suorittaa kirjoitettavissa aineissa mahdollisimman paljon syventäviä kursseja. **Opiskelijan on itse huolehdittava siitä, että kurseja on riittävästi ja että ennen tutkinnon suorittamista opiskelijan tutkintoon kuuluvien oppiaineiden oppimäärät on suoritettu hyväksytysti.**

Useimmiten lukio-opinnot suoritetaan kolmessa vuodessa, mutta yhä useammat valitsevat kolmen ja puolen tai neljän vuoden suoritusajan. Tämä on suositeltavaa esimerkiksi jos opiskelija suorittaa hyvin laajaa opinto-ohjelmaa tai hänellä on vapaa-ajalla jokin aikaa vievä ja tavoitteellinen harrastus. Mikäli opiskelija harkitsee siirtymistä nopeutettuun tai hidastettuun opinto-ohjelmaan, tulee hänen ottaa yhteys opinto-ohjaajaan. Valmistumisaikataulun muutos tehdään aina yhdessä opinto-ohjaajan kanssa.

Kursseiden tavoitteista, sisällöistä, opetusmenetelmistä ja arvioinnista saat tarkempaa tietoa Etelä-Tapiolan lukion opetussuunnitelmasta. Wilmassa on lyhyitä kurssikuvausvideoita. Niitä on myös koulun kotisivulla www.etela-tapiola.fi -> opiskelijalle -> kurssitarjonta.

KURSSIEN SUORITUSJÄRJESTYS

Pedagogisista syistä ja opinto-ohjelman laatimisen helpottamiseksi kurssit on suunnattu jollekin vuositasolle. Voit kuitenkin valita kurseja myös muilta vuositasoilta, mikäli ne sopivat opinto-ohjelmaasi ja lukujärjestykseesi eikä aineen suoritusjärjestyksessä ole asetettu sille esteitä. Yleensä kunkin oppiaineen ensimmäinen kurssi kannattaa opiskella ensin, koska sillä tutustutaan kyseisen oppiaineen keskeiseen käsitteistöön.

Tietyissä aineissa kurssit suositellaan opiskeltavaksi numerojärjestyksessä:

- Äidinkielen pakolliset kurssit
- Matematiikan pakolliset kurssit
- Kielten pakolliset ja syventävät kurssit (yhden kurssin yli voi tarvittaessa hypätä)
- Fysiikan kurssit (valtakunnalliset)

Jos haluat poiketa järjestyksestä, sinun on keskusteltava asiasta ensin aineenopettajan kanssa. Useimmat soveltavat kurssit ovat vapaasti valittavissa riippumatta kurssinumerosta.

ITSENÄINEN OPISKELU

Itsenäisellä opiskelulla tarkoitetaan opiskelua, joka tapahtuu kokonaan tai osittain ilman lähiopetusta. Lukio-opiskelijalla on oikeus suorittaa kursseja itsenäisesti, mihin häntä myös kannustetaan. **Itsenäistä opiskelua ei ole sidottu kurssitarjontimeen, vaan kursseja voi suorittaa missä tahansa jaksossa.** Kursseja voi suorittaa myös verkossa. Ensimmäinen opiskeltava kurssi kaikissa oppiaineissa on yleensä opiskeltava luokkaopetuksessa. Kahta saman aineen peräkkäistä kurssia ei voi suorittaa itsenäisesti. Itsenäisen suorituksen ehtona on, että edellisestä suoritetusta kurssista on vähintään arvosana kahdeksan. Opettaja voi omalla harkinnallaan antaa mahdollisuuden itsenäiseen suoritukseen myös alemmalla arvosanalla, mikäli siihen on perusteltuja syitä. Jos kurssista on aiemmin saanut arvosanan K (keskeytynyt), sitä ei voi suorittaa itsenäisesti, vaan kurssi uusitaan kontaktiopetusryhmässä.

Kurssin itsenäisestä suorituksesta sovitaan **kirjallisesti** opettajan kanssa **jakson ensimmäisen viikon aikana**. Mikäli opiskelija ei noudata opettajan kanssa sovittua aikataulua, sopimus raukeaa ja jaksotodistukseen tulee merkintä K. Opiskelija voi sopia opettajan kanssa, että suorittaakin kurssin itsenäisesti, vaikka on jo aloittanut sen luokkaopetuksessa.

Itsenäisesti opiskellusta kurssista edellytetään hyväksytyt arvosana (vähintään viisi). Jos itsenäisestä kurssista saa nelosen, uusintakuulusteluun saa mennä luokkaopetuksessa suoritettua kurssia koskevien määräysten mukaisesti. Itsenäinen suoritus ei ole koskaan pelkkä koe, vaan se vastaa luokkaopetukseen osallistuvien työmäärää. Myös itsenäisesti suoritettuja kursseja voi yrittää korottaa tammi- ja kesäkuussa järjestettävissä korotuskuulusteluissa.

Opiskelija voi suorittaa vain yhden kurssin itsenäisesti jakson aikana. Rehtori voi kuitenkin myöntää oikeuden suorittaa useampi kuin yksi kurssi.

Itsenäisen suorituksen koepäiviä on lukuvuoden aikana viisi. Niihin **ilmoittaudutaan Wilman Tentit-kohdassa**. Itsenäiseen suoritukseen liittyvät tehtävät on palautettava opettajalle sovitun aikataulun mukaisesti ja viimeistään kokeeseen ilmoittautumispäivänä. Kokeeseen ei oteta opiskelijaa, joka ei ole palauttanut tehtäviään määräaikaan mennessä.

Musiikin ja liikunnan kurssien lisäksi seuraavia kursseja **ei voi** suorittaa itsenäisesti:

Äidinkieli	ÄI07
Ruotsi	RUA12/RUB11
Saksa	SAA13, SAB13
Yhteiskuntaoppi	YH5, YH6, YH7, YH8, YH22
Psykologia	PS7
Opinto-ohjaus	OP01
Ranska	RAB210

OPINTO-OHJELMAN MUUTTAMINEN KESKEN LUKUVUODEN

Voit muuttaa opinto-ohjelmaasi lukuvuoden aikana aina ennen jakson vaihtumista ja uusien kurssien alkamista. Muutokset tulee tehdä Wilmassa. Mikäli sinulla on kurssivalintoihin liittyvä pyyntö opinto-ohjaajalle, ole yhteydessä omaan opoosi työssä ajoin. Jakson alettua kurssivaihdoksia voi tehdä enää vain erityisen painavilla perusteilla.

Matematiikan tason vaihto

Oppimäärän vaihtamisesta on aina ensin keskusteltava matematiikan opettajan ja opinto-ohjaajan kanssa. Kurssisuoritusten hyväksiluvun tekee opinto-ohjaaja oppimäärän vaihtamisesta sovittaessa. Suoritukset voi siirtää, kun kaikki keskeneräiset aikaisemman oppimäärän kurssit on saatettu päätökseen. Jos opiskelija pyytää, hänelle tulee järjestää mahdollisuus lisänäyttöihin osaamistason toteamiseksi.

Kurssien vastaavuudet:

MAA2 -> MAB2, MAA3 -> MAB3, MAA6 -> MAB7, MAA8 -> MAB4,
MAA10 -> MAB5.

Muut hyväksytysti suoritettut pitkän matematiikan kurssit siirtyvät suorituserkinnöiksi (S).

LUKION ULKOPUOLELLA SUORITETTAVAT KURSSIT

Jos suoritat lukion oppiaineisiin liittyviä kursseja esimerkiksi muissa oppilaitoksissa, kesälukiossa tai ulkomailla, voit saada ne hyväksytyiksi opinto-ohjelmaasi. Hyväksymispäätöksen tekee rehtori, joten hänen kanssaan on hyvä [sopia asiasta etukäteen](#). Kurssin tulee liittyä lukiossa suoritettaviin opintoihin ja sen on vastattava laajuudeltaan lukion kurssia, ja kurssin [suorittamisesta](#) on oltava kirjallinen todistus.

Tietoja Espoon yhteisestä kurssitarjonnasta saa opoilta ja Espoon kaupungin opetuksen ja koulutuksen kotisivuilta (www.espoo.fi/kurssitarjotin), joilla on myös ilmoittautumishjeet näille kursseille. Etiksen opiskelijan on mahdollista opiskella lukiossa tai ammatillisessa oppilaitoksessa kursseja, joita ei Etelä-Tapiolan lukiossa ole tarjolla.

Muista myös mahdollisuus tehdä joitakin [avoimen yliopiston kursseja](#) Espoon työväenopiston kautta. Nämä kurssit ovat maksullisia. Espoon työväenopisto järjestää myös [erityisesti nuorille suunnattuja kursseja](#), joista voi saada myös lukion kurssi-suorituksen.

POISSAOLOT

Lukiolain mukaan jokaisella opiskelijalla on läsnäolovelvollisuus. Opiskelija voi olla poissa koulusta vain saatuaan siihen luvan tai sairastuttuaan. Poissaolojen vuoksi opiskelijalta voidaan vaatia lisänäyttöä kurssin arvioimiseksi. Poissaoloista aiheutuva näyttöjen puuttuminen voi olla esteenä kurssin arvioimiselle. Selvittämättömien poissaolojen tai ei-hyväksyttävien poissaolojen takia opiskelija voi menettää oikeuden jatkaa kurssia. [Sairaspoissaolosta on ilmoitettava koulun](#) joko koulusihteerille tai ryhmänohjaajalle viimeistään kolmantena poissaolopäivänä (arviointipäivänä poissaolosta pitää ilmoittaa kurssin opettajalle ennen kokeen alkua Wilma-viestillä). Alle 18-vuotiaan opiskelijan huoltaja antaa poissaolonselvityksen Wilman kautta.

Etukäteen tiedossa olevaan poissaoloon anotaan lupa omalta ryhmänohjaajalta (enintään 5 päivää) tai rehtorilta (yli 5 päivää). **Kerran lukuvuodessa** lomaa voidaan myöntää **perheen yhteiseen lomamatkaan**. Muita hyväksyttäviä poissaolon syitä voivat olla esimerkiksi perhejuhla, esiintyminen, tutkinto, valmennus- tai kilpailumatka, opiskelu tms. **Loma anotaan Wilmassa lomakkeella. Lisäksi kanslian lokerikosta tai koulun kotisivulta saatavaan lomakkeeseen kirjataan aineenopettajien kanssa sovittu menettely korvaavista tehtävistä.** Opiskelija ei ole oikeutettu tukiopeutukseen ylimääräisestä lomasta syntyneiden poissaolojen vuoksi.

HUOM! Poissaoloista, jotka aiheutuvat koulun opintomatkojen, retkien tai vastaavien vuoksi, on opiskelijan ilmoitettava etukäteen muiden kurssien opettajille. Samalla opiskelija kysyy myös tuona aikana annettavat läksyt ja muut tehtävät.

KURSSIT JA ARVIOINTI

KURSSIN ARVIOINTI

Kunakin oppiaineen pakolliset ja opetussuunnitelman perusteissa määritellyt valtakunnalliset syventävät kurssit arvioidaan numeroin. Muiden syventävien ja soveltavien kurssien arviointitapoja ovat opetussuunnitelman ainekohtaisessa osassa esitellyllä tavalla numeroarviointi, suoritusmerkintä (S = suoritettu) ja hylätty (H = hylätty). Suoritusmerkinnän saamisen kriteerit on määriteltty oppiaineiden kurssikohtaisessa opetussuunnitelmassa. Jos nämä kriteerit eivät täyty, opiskelija saa merkinnän hylätty (H).

Poissaolojen takia keskeytyneestä kurssista annetaan merkintä K (=keskeytynyt). Merkintä P (= puuttuvia suorituksia) annetaan silloin, kun opiskelijalta puuttuu osa kurssisuorituksista: opiskelija ei ole esimerkiksi osallistunut kurssikokeeseen, tai hän on jättänyt palauttamatta kurssitöitä. **Opiskelijan on täydennettävä kurssisuorituksensa viimeistään seuraavan jakson aikana.** Jos opiskelija ei täydennä suoritustaan sovitulla tavalla, opettaja arvioi kurssin vaillinaisen näytön perusteella (alennettu arvosana, arvosana 4 tai K). Mikäli opiskelija saa pakollisesta kurssista merkinnän K, hänen on käytävä kurssi uudelleen. K-merkinnällä arvioitua kurssia ei voi jälkikäteen täydentää, vaan kurssi on keskeytynyt!

OPPIAINEEN OPPIMÄÄRÄN ARVIOINTI

Oppiaineen oppimäärässä ovat mukana kaikki opiskelijan arvioidut pakolliset ja opetussuunnitelman perusteissa määritellyt valtakunnalliset syventävät kurssit, eikä mitään niistä voi jälkikäteen poistaa. Oppiaineen oppimäärään liittyvien soveltavien kurssien arviointitavasta kerrotaan tarkemmin opetussuunnitelman ainekohtaisessa osassa.

Oppiaineen oppimäärän arvosana määräytyy opiskelijan opiskeleminen pakollisten ja opetussuunnitelman perusteissa määriteltyn valtakunnallisten syventävien kurssien kurssiarvosanojen aritmeettisena keskiarvona. Opiskelija voi ennen päätötötdistuksen saamista osallistua korotustenttiin nostaakseen oppiaineen lopullista arvosanaa. Tarkempia ohjeita tästä annetaan abivuonna.

Opiskelijan oppiaineen päättöarvosanan päättävät häntä opettaneet opettajat yhdessä. He voivat korottaa lopullista arvosanaa mikäli katsovat, että opiskelijan tiedot ja taidot ovat oppiaineen päättövaiheessa kurssi-arvosanojen perusteella määrittävää arvosanaa paremmat.

Päättötodistuksessa numeroarvosanoin arvioidaan kaikki pakollisten aineiden oppimäärät sekä valinnaiset vieraat kielet. Opinto-ohjauksesta annetaan suoritusmerkintä. Suoritusmerkinnällä voidaan arvioida opiskelijan pyynnöstä seuraavat oppiaineet:

- liikunta
- valinnainen vieras kieli, mikäli suoritettuja kursseja on korkeintaan kaksi
- pakolliset oppiaineet, joissa opiskelija on suorittanut vain yhden kurssin.

Opiskelijan suorittamista yhden oppiaineen pakollisista ja valtakunnallisista syventävistä kursseista saa olla hylättyjä kurssi-arvosanoja enintään seuraavasti:

Opiskeltuja valtakunnallisia kursseja yhteensä:	Hylättyjä kurssi-arvosanoja (4) enintään:
1 – 2 kurssia	0
3 – 5 kurssia	1
6 – 8 kurssia	2
9 kurssia tai enemmän	3

ETENEMISESTE

Etenemiseste muodostuu silloin kun hylättyjen arvosanojen kokonaismäärä ylittää 1/3 kyseisen oppiaineen pakollisista ja suoritettujen valtakunnallisten syventävien kurssien yhteismäärästä. Etенemiseste poistuu, kun hylätty kurssi suoritetaan hyväksytysti. Opinnot voivat myös jatkua opettajan kanssa tehdyn kirjallisen sopimuksen perusteella.

ARVIOINTIVIIKKO

Jokaisen jakson lopussa on arviointiviikko, jonka päivät on tarkoitettu kokonaisuudessaan tietyin palkin käyttöön. Päivän aikana lukuaineista järjestetään yleensä kurssikoe tai jokin muu näyttö. Ohjelma voi sisältää myös esimerkiksi opetustuokioita, ryhmätyöskentelyä, vierailukäyntejä. Arviointiviikolla koulupäivä on pituudeltaan viisi tuntia. Päivä alkaa klo 9.00 ja päättyy klo 14.00, ellei opettaja ole muuta ilmoittanut.

Jos opiskelija ei sairauden vuoksi pääse arviointiviikolla pidettävään kurssikokeeseen, siitä on ilmoitettava opettajalle Wilma-viestillä viimeistään koepäivän aamuna. Mikäli opiskelija on sairauden vuoksi poissa kurssikokeesta ja hän on ilmoittanut poissaolosta viimeistään arviointipäivän aamuna, hänelle tulee ennen uusintakokeen suoritusta kurssi-arvosanaksi P. Opettaja voi arvostella hänet myös muun näytön perusteella. Jos opiskelija ei ole tyytyväinen näin saatuu arvosanaan, hän voi neuvoteltuaan rehtorin ja aineenopettajan kanssa ja esitettyään luotettavan poissaoloselvityksen (ei oma selvitys) osallistua uusintakokeeseen. Tällöin opiskelijan kurssi-arvosanaksi ennen uusintakokeen suoritusta tulee P.

HUOM! Poissaolo kurssin loppukokeesta ei oikeuta automaattisesti pääsemään uusintakuulusteluun.

ERITYISJÄRJESTELYT KOKEESSA

Opiskelijalla on oikeus saada erityisjärjestelyjä lukihäiriölausunnon tai lääkärin diagnoosin perusteella. Lisäksi opiskelija saa käyttää kokeissa lisäaikaa yhden tunnin (3 tunnin kokeessa), jos hänen lukihäiriönsä on lukitestsissä todettu vähintään keskivaikeaksi. Opiskelija on oikeutettu tarpeen vaatiessa erityisjärjestelyihin myös pysyvän tai tilapäisen fyysisen vamman vuoksi. Näistä toimitetaan aina lääkärinlausunto rehtorille. Opiskelija huolehtii tarvittavien dokumenttien toimittamisesta rehtorille. Koulun erityisopettaja toimittaa oman lausuntonsa suoraan rehtorille.

Arviointiviikon erityisjärjestelyistä opiskelija keskustelee kurssia pitävän opettajan kanssa **viimeistään viikkoa ennen arviointiviikon alkua**. Opettaja ilmoittaa lisäaikaan oikeutetulle opiskelijalle arviointiviikolla suoritettavan kokeen aikataulun. **Iltakokeiden erityisjärjestelyistä opiskelija ilmoittaa aineenopettajan lisäksi apulaisrehtorille** Wilma-viestillä. Viestissä tulee ilmetä opiskelijan nimi, kurssin nimi, koodin numero ja opettaja sekä yksilöity erityisjärjestelytoive, esimerkiksi lisäaika. Iltakokeissa lisäaikaan oikeutetun opiskelijan koeaika on kello 16.00-20.00.

KOKEIDEN PALAUTUS

Arviointiviikolla olleiden kokeiden palautuspäivät on merkitty kalenteriin. Kokeet palautetaan järjestyksessä (1, 2, 3,...) 20 minuuttia/ koe alkaen kello 9.00. Palkin 7. palautus on välitunnilla 11.00 -11.15. Kahdeksannen koodin palautus on opettajan ilmoittamana ajankohtana. **Kokeenpalautuksessa on läsnäolovelvollisuus**, sillä se on osa kursssia. Iltakokeiden arvosanat tulevat noin viikossa. Nämä kokeet saa noutaa opettajalta. Poikkeavista palautusaikatauluista ilmoitetaan koulun tiedotuskanavilla.

KOKEEN UUSIMINEN

Hylätyn kokeen uusiminen

Hylätty arvosana tarkoittaa arvosteluasteikolla 4-10 arvosanaa 4. Hylätyn kokeen voi uusia **kerran heti seuraavassa uusinnassa**. Kokeeseen ilmoittaudutaan Wilmassa Tentit-välilehdellä. Vain ilmoittautuneille tehdään koe ja varataan kokeeseen paikka.

Korotuskuulustelu eli hyväksytyn arvosanan uusiminen

Hyväksytyä arvosanaa voi yrittää korottaa yhden kerran. Hyväksytyä kurssi-arvosanaa voi yrittää korottaa myös käymällä kurssi uudelleen osallistumalla opetukseen. Kaksi kertaa lukuvuodessa opiskelijalla on mahdollisuus korottaa yhtä hyväksytyä arvosanaa korotuskuulustelulla, johon kokeen lisäksi voi kuulua muitakin opettajan määräämiä tehtäviä. Kesäkuussa voi yrittää korottaa edellisen kevätlukukauden (jaksot 3-5) ja tammikuussa edellisen syyslukukauden (jaksot 1 ja 2) aikana suoritettuja kursseja. Parempi arvosana jää voimaan. Korotuskuulusteluun ilmoittautuminen ja siitä pois jääminen merkitsee, että kyseisen kurssin korotusoikeus on käytetty. Kokeeseen ilmoittaudutaan Wilmassa Tentit-välilehdellä.

OPISKELIJAN TUKENA

OPISKELIJAN OHJAUS

Opinto-ohjaaja

Opinto-ohjaajat antavat ohjausta lukio-opintojen suunnitteluun, kurssisvalintojen ja lukujärjestyksen tekoon sekä jatko-opintoihin ja ammatinvalintaan. Opinto-ohjaajilla on avoin vastaanotto klo 12-13, jolloin voi hoitaa pieniä ohjausasioita ilman ajanvarausta. Pidempikestoiseen ohjaukseen aika varataan Wilman tapahtumakutsun kautta. Opinto-ohjaajat Kukka Tast ja Mikko Saxberg ovat jakaneet ohjattavat ohjausryhmittäin. Voit tarkistaa oman ohjausryhmäsi opinto-ohjaajan tämän oppaan sivulta 2. Ohjausasiat pyritään hoitamaan ensisijaisesti oman opon kanssa.

Ryhmänohjaaja

Jokaisella opiskelijalla on oma ryhmänohjaajansa. Ryhmänohjaaja on opiskelijoiden lähiohjaaja, joka perehdyttää opiskelijat lukion käytänteisiin, seuraa opintojen edistymistä ja tiedottaa ajankohtaisista asioista. Ryhmänohjaaja tapaa omat opiskelijansa viikoittain ro-tuokiolla tiistaisin klo 13.00-13.15.

Aineenopettaja

Jokainen opettaja on opettamansa aineen asiantuntija. Hänen tehtävänä on myös ohjata opiskelijaa opettamansa oppiaineen opiskelussa sekä auttaa häntä kehittämään oppimaan oppimisen taitojaan ja oppimisen valmiuksiaan.

Tutor

Opiskelijoiden tutor-toiminta on osa opinto-ohjausta. Tutoreiden tehtävänä on perehdyttää uusia opiskelijoita kouluun, tukea ja ohjata opinto-ohjelman laadinnassa yhdessä ryhmänohjaajien ja opinto-ohjaajan kanssa ja auttaa ryhmähengen luomisessa. Jokaisella ro-ryhmällä on omat tutorinsa.

Lukuvuoden 2020 - 2021 tutorit ja ryhmät:

20A Bothas Noel, Järventausta Patrik, Rantanen Micaela, Vuorenmaa Vilma

20B Aapro Helmiina, Ihantola Julia, Raij Veikka, Saarikivi Tuure

20C Eerola Viljami, Lilja Elina, Nissinen Laura, Smith Oscar

20D Noronen Otto, Opas Ida, Ruotsalainen Emil, Tuomikoski Pauliina

20E Kosunen Santtu Parviainen Olli, Tertsunen Nella, Vesanen Sofia

20F Mina Abye, Michelle Kopani, Joonatan Sinisalmi, Jimi Villa

20G Jasmine Cochrane, Simon Daly, Härkönen Emma, Mahan Shafiei

Oppilaskunta

Lukiolain mukaan kaikissa lukioissa on oppilaskunta, johon kuuluvat kaikki koulun opiskelijat. Oppilaskunnan tehtävänä on järjestää opiskelijoiden yhteistoimintaa ja vapaata harrastustoimintaa sekä tehdä ehdotuksia erilaisista kouluun liittyvistä asioista, esimerkiksi juhlista, teemapäivistä, opetussuunnitelman muuttamisesta, oppikirjoista sekä opetusväline- ja kirjastohankinnoista. Oppilaskunnan mielipidettä on lukiolain mukaan kuultava kaikissa merkittävissä koulun toimintaan liittyvissä asioissa.

Oppilaskunnan hallitus valitaan tammikuun alussa ehdokasasettelun jälkeen suorilla vaaleilla. Hallitus valitsee keskuudestaan puheenjohtajan ja muut tarpeelliset toimihenkilöt. Oppilaskunnan hallituksen jäsenenä toimimisesta saa yhden kurssin. Syksyllä oppilaskunnan yleiskokous hyväksyy lukuvuoden toimintasuunnitelman ja valitsee opiskelijoiden ehdokkaat lukion johtokunnan opiskelijajäseneksi. Lopullisen päätöksen johtokunnan opiskelijajäsenistä tekee Espoon suomenkielinen koulutuslautakunta.

OPISKELIJAHUOLTO

Opiskeluterveydenhuolto sekä edistää opiskelijoiden terveyttä että vastaa heidän sairautensa hoidon järjestämisestä yhteistyössä muun muassa terveysasemien kanssa. Terveystarkastajan tarkastus on ensimmäisen ja lääkärintarkastus toisen lukuvuoden aikana. Toisen lukuvuoden tarkastus on samalla kutsuntojen ennakkotarkastus. Muille opiskelijoille terveystarkastus tehdään tarvittaessa. Lääkärintarkastuksessa opiskelija saa uuden nuorison terveystodistuksen, mikäli sitä tarvitsee. Tämä todistus kelpaa esimerkiksi työpaikkalääkärintodistukseksi.

Lukion terveydenhoitaja Mari Lähde on Etelä-Tapiolan lukiossa neljänä päivänä viikossa. Terveystarkastajalla on myös avovastaanottoa klo 11.00-11.30, jolloin opiskelijat voivat asioida akuuteissa asioissa ilman ajanvarausta. Yhteyden saa puhelimitse 046 8773790, Wilma-viestillä tai sähköpostilla mari.p.lahde@espoo.fi. Terveystarkastajan puoleen voi kääntyä rokotus-, seksuaalineuvonta-, raskauden- ehkäisy-, päihde- ja mielenterveysasioissa sekä muissa terveyteen liittyvissä kysymyksissä.

Opiskeluterveydenhuollon **lääkäri**n vastaanotolle opiskelija voi hakeutua terveydenhoitajan kautta. Tarvittaessa opiskelija ohjataan lisätutkimuksiin tai erikoissairaanhoidon.

Opiskelijahuollon psykologi

Psykologi ohjaa, neuvoa ja tukee lukiolaisia hyvinvointiin, opiskeluun ja elämäntilanteeseen liittyvissä asioissa. Vastaanotolle hakeutumisen syinä voivat olla esimerkiksi väsymys, stressi, ahdistuneisuus, jännittäminen, masentuneisuus, ihmissuhteet, äkilliset elämänmuutokset ja kriisitilanteet, opintojen sujumiseen liittyvät asiat ja tulevaisuuden suunnitelmat. Opiskelijahuollon psykologin vastaanotolla järjestettävät tapaamiset ovat luottamuksellisia, vapaaehtoisia ja maksuttomia. Käyntimäärät ja niiden toteuttamistapa sovitaan yksilöllisesti opiskelijan kanssa. Opiskelija voi hakeutua vastaanotolle itse tai esimerkiksi huoltajan, terveydenhoitajan, ryhmänohjaajan tai opinto-ohjaajan suosittelemana.

Etelä-Tapiolan lukion **psykologina** toimii Sanna Kuivila. Tapaamisajan voi varata puhelimitse tai tekstiviestillä (puh. 043 827 3465), sähköpostitse (etunimi.sukunimi@espoo.fi) tai Wilma-viestillä.

Kuraattori

Kuraattori ohjaa, neuvoa ja tukee lukiolaisia kokonaisvaltaisen hyvinvoinnin edistämiseen. Tavoitteena on edistää opiskelijoiden psykososiaalista hyvinvointia, myönteistä kokonaisekehitystä sosiaalityön keinoin sekä kodin ja koulun välistä yhteistyötä. Tapaamisilla on tarkoitus etsiä ratkaisuja yhdessä opiskelijan kanssa. Keskustelemaan voi tulla esimerkiksi, kun opiskelu, vapaa-aika, elämäntilanne tai vuorovaikutussuhteet askarruttavat, itsenäistymiseen, asumiseen ja talouteen liittyvät asiat mietityttävät tai kun haluat keskustella aikuisen kanssa luottamuksellisesti. Tarvittaessa kuraattori ohjaa opiskelijan muiden palvelujen piiriin. Myös opiskelijan vanhemmat voivat olla kuraattoriin yhteydessä, jos he ovat huolissaan omasta nuoresta tai perheen tilanteesta.

Kuraattori Liisa Nybacka tapaa opiskelijoita sovituksi lukiolla. Tapaamisajan voi varata kuraattorilta puhelimitse tai tekstiviestillä (puh. 050 572 1134), sähköpostitse (etunimi.sukunimi@espoo.fi) tai Wilma-viestillä.

Lukion erityisopettaja

Lukio-opintojen alussa opiskelijoille tarjotaan mahdollisuus osallistua lukiseulaan, jossa kartoitetaan kielelliset taidot (lukemisen nopeus, sujuvuus ja tarkkuus, luetun ymmärtämisen taidot ja oikeinkirjoitus). Erityisopettaja tiedottaa seulatulosista siihen osallistuneille ja varaa tarvittaessa opiskelijalle yksilöajan, jolloin voidaan tehdä lukitestausta mahdollisen lukihäiriön selvittämiseksi. Oppimiseen liittyvissä erityisvaikeuksissa on mahdollista saada yksilö- tai ryhmämuotoista opiskelutaitojen opetusta tai/ja yksilöllistä tukea. Jos lukihäiriö- tai muu oppimisvaikeusepäily ilmenee myöhemmin lukioaikana, opiskelijan kannattaa ottaa yhteyttä erityisopettajaan ja varata aika, jossa kartoitetaan mahdollinen oppimisvaikeus ja tarvittava tuki.

Lukion **erityisopettaja** Elisa Manninen puh. 050 301 8454, elisa.manninen@espoo.fi

YLIOPPILASTUTKINTO

Ylioppilastutkinto järjestetään kahdesti vuodessa, keväisin ja syksyisin. **Ylioppilastutkinnon kokeet perustuvat valtakunnallisiin pakollisiin ja syventäviin kursseihin.** Opiskelija voi suorittaa tutkintoon sisältyviä kokeita hajautetusti kolmen peräkkäisen tutkintokerran aikana, tai hän voi suorittaa koko tutkinnon yhdellä kertaa. Opiskelijalla on oikeus osallistua jonkin aineen ylioppilaskokeeseen suorittuaan ao. oppiaineen pakolliset kurssit ja lyhyen kielen oppimäärissä vähintään kolme kurssia. Rehtorin päätöksellä kokeisiin voi osallistua myös opiskelija, jolla muutoin katsotaan olevan riittävät edellytykset kokeen suorittamiseen.

Viimeistään syksyllä 2021 tutkinnon aloittavat opiskelijat suorittavat tutkintonsa vielä vanhoilla tutkintovaatimuksilla.

Keväällä 2022 tutkinnon aloittavat noudattavat uutta tutkintorakennetta.

Opiskelijan, joka aikoo hajauttaa ylioppilastutkintonsa eri tutkintokertoille, tulee laatia hajauttamisesta ennakkosuunnitelma Wilmaan ennen tutkinnon ensimmäistä koetta. Kaikki ylioppilastutkinnon kokeet suoritetaan sähköisessä Abitti-järjestelmässä. Lisätietoa saa osoitteesta <https://digabi.fi/>.

ILMOITTAUTUMINEN

Ennen ilmoittautumista opiskelijan on kirjattava Wilman **Opintosuunnitelma-lomakkeelle yo-tutkintosuunnitelma**, joka sisältää tiedot kirjoitettavista aineista, kokeiden ajankohdista sekä kokeiden pakollisuudesta ja ylimääräisyydestä. Ennen suunnitelman tekoa on hyvä keskustella asiasta aineenopettajien ja opinto-ohjaajan kanssa.

Ylioppilastutkintoon ja siihen kuuluviin kokeisiin ilmoittaudutaan koulun määräämänä ajankohtana eli kevään tutkintoon marraskuun puolessa välissä ja syksyn tutkintoon toukokuun aikana Wilman kautta. Kokelaan on samalla ilmoitettava, mitkä kokeet hän suorittaa pakollisina. Ilmoittautuminen on sitova. **Rehtori antaa tarkan aikataulun ja ilmoittautumishjeet kirjoittajille pakollisessa yo-infossa.**

Ylioppilastutkintoon ja sen kokeisiin osallistuminen on maksullista. Opetusministeriö päättää vuosittain maksujen suuruudesta. Perusmaksu on 14 € ja koekohtainen maksu 28 €. Maksu ylioppilastutkintolautakunnalta mahdollisesti pyydetystä tarkistusarvostelusta on 50 € / koe.

VIERASKIELISYSTODISTUKSET JA ERITYISJÄRJESTELYT

Mahdolliset vieraskielisystodistukset ja pyynnöt erityisjärjestelyistä tulee toimittaa sähköisesti YTL:lle rehtorin kautta silloin, kun kokelas ilmoittautuu ensimmäisen kerran ylioppilastutkintoon. Lukihäiriötodistukset toimitetaan erityisopettajan kautta YTL:n sähköiseen järjestelmään myös ilmoittautumisen yhteydessä.

YLIOPPILASTUTKINNON KOKEET

Ylioppilastutkintoon sisältyy pakollisia ja ylimääräisiä kokeita.

Kokeita ovat:

- | | |
|---------------------------------|-------------------------------------|
| 1. äidinkielen koe | 4. matematiikan koe |
| 2. toisen kotimaisen kielen koe | 5. reaaliaineissa järjestettävä koe |
| 3. vieraan kielen koe | |

Tutkinnon rakenne viimeistään syksyllä 2021 suorittamisen aloittaville:

Ylioppilastutkintoa suorittavan kokelaan on suoritettava **neljä pakollista koetta**. Ylioppilastutkinnossa vain **äidinkielen** koe on pakollinen ja opiskelija voi valita **kolme muuta** tutkintoon kuuluvaa pakollista koetta ryhmästä, johon kuuluvat toisen kotimaisen kielen koe, vieraan kielen koe, matematiikan koe ja reaaliaineissa järjestettävä koe. Neljän tutkintoon kuuluvan kokeen lisäksi opiskelija voi halutessaan suorittaa myös ylimääräisiä kokeita.

Tutkinnon rakenne keväällä 2022 tai sen jälkeen suorittamisen aloittaville:

Ylioppilastutkintoa suorittavan kokelaan on suoritettava **viisi koetta**, joihin sisältyy **äidinkielessä ja kirjallisuudessa** järjestettävä koe sekä kokelaan valinnan mukaan **vähintään kolme koetta ryhmästä**, johon kuuluvat matematiikassa, toisessa kotimaisessa kielessä, vieraassa kielessä ja reaaliaineessa järjestettävä koe. Tutkintoon pitää sisältyä vähintään yksi vaativampi koe tai toisen kotimaisen kielen tai vieraan kielen kokeen sijasta kirjoitettu äidinkielen ja kirjallisuuden koe. (Lukiolaki 502/2019 10§)

Äidinkielen koe voi olla oppimäärään suomi tai ruotsi toisena kielenä perustuva koe, jos kokelaan oma äidinkieli ei ole suomi, ruotsi tai saame ja jos kokelas on opiskellut lukion opetussuunnitelman perusteiden mukaisen suomi tai ruotsi toisena ja kirjallisuus -oppimäärän. Vieraskieliset opiskelijat, jotka ovat suorittaneet Äidinkieli ja kirjallisuus -oppiaineen lukiokursseja, voivat anoa rehtorilta erityisen vahvoilla perusteilla äidinkielen kurssien hyväksilukua S2-kurkseiksi.

Matematiikassa, toisessa kotimaisessa kielessä ja vieraissa kielissä järjestetään vaatimustasoltaan lyhyen ja pitkän oppimäärän kokeita. Kokelas voi valita, kumpaan kokeeseen hän osallistuu. Yhdessä pakollisessa aineessa on kuitenkin suoritettava pitkän oppimäärän koe. Tutkinto voi sisältää kussakin aineessa vain yhdentasoisen kokeen.

HUOM! Samalla tutkintokerralla on mahdollista kirjoittaa vain yksi vieraan kielen pitkään oppimäärään perustuva koe.

YLIOPPILASTUTKINNON ARVOSANAT

Kokeet korjaa ja arvostelee alustavasti asianomaisen aineen opettaja ja lopullisesti ylioppilastutkintolautakunnan sensori.

Arvosanoja ovat	lyhenne	pistemäärä
Laudatur	L	7
Eximia cum laude approbatur	E	6
Magna cum laude approbatur	M	5
Cum laude approbatur	C	4
Lubenter approbatur	B	3
Approbatur	A	2
Improbatur	I	0

Ylioppilastutkinto tulee suoritetuksi, kun kokelas on saanut pakolliset kokeet suoritettua hyväksytysti. Ylioppilastodistuksen saamisen edellytyksenä on, että lukion oppimäärä on suoritettu hyväksytysti. Ylioppilastodistusta ei siis ole mahdollista saada ilman lukion päättötodistusta.

Tutkintotodistuksessa ovat kaikki suoritukset, jotka kokelas on siihen mennessä suorittanut. Jos kokelas on uusinnut jonkin kokeen ennen tutkinnon suoritusta, parempi arvosana merkitään tutkintotodistukseen. Ylimääräisissä kokeissa saatuja hylättyjä arvosanoja (I) ei merkitä ylioppilastutkintotodistukseen. Ylimääräisistä kokeista, jotka suoritetaan tutkinnon jälkeen, annetaan erillinen todistus.

REAALIAINEIDEN KOKEET

Kullakin koekerralla on kaksi reaali koepäivää. Yhdellä kirjoituskerralla voi kirjoittaa korkeintaan kaksi reaali koetta. Jos kokelas hajauttaa tutkintonsa kolmeen koekertaan, hän voi suorittaa kuusi reaaliaineen koetta.

Reaaliaineiden jakautuminen eri koepäiville:

Koepäivä A:

Psykologia, filosofia, historia, fysiikka ja biologia.

Koepäivä B:

Evangelisluterilaisen uskonto, ortodoksinen uskonto, elämäntutkimustieto, yhteiskuntaoppi, kemia, maantiede ja terveystieto.

KOKEIDEN UUSIMINEN JA TUTKINNON TÄYDENTÄMINEN

Hylätyn kokeen voi uusia kolme kertaa tutkinnon suorittamisen aikana. Tämä koskee kaikkia kokelaita riippumatta siitä, milloin koe on suoritettu. Hylätyksi katsotaan myös koe, johon kokelas on ilmoittautunut, mutta jättänyt saapumatta ilman painavaa syytä ja koe, jota kokelas ei jätä arvosteltavaksi (kokeen keskeyttäminen). Jollei hylättyä pakollista koetta ole suoritettu mainitussa ajassa hyväksytysti, koko ylioppilastutkinto on uusittava.

Jos kokelas on hylätty pakollisessa vaativamman tason kokeessa, hän saa hylättyä koetta uusiessaan osallistua saman oppiaineen lyhyemmän oppimäärän kokeeseen. (Ylioppilastutkinto A 915/2005, 4§). Siten kokelas, joka esimerkiksi on hylätty pakollisessa pitkässä matematiikan kokeessa, voi hylätyn kokeen uusia lyhyen matematiikan kokeena. Tason vaihtaminen edellyttää kuitenkin, että kokelaan pakollisiin kokeisiin sisältyy yksi vaativamman tason koe. Myös hylätyn ylimääräisen kokeen saa uusia kolme kertaa ilman aikarajaa. Hylätyn ylimääräisen kokeen tasoa ei voi vaihtaa.

Hyväksytyn kokeen saa uusia ilman rajoitusta (L 715/2018, 6 a §). Tämä koskee kaikkia kokelaita riippumatta siitä, milloin koe on suoritettu. Ylioppilastutkintoa voi myöhemmin täydentää uusilla aineilla tai jo suoritetun aineen erilaajuisilla kokeilla ilman aikarajaa. Ylioppilaskokeita koskeviin määräyksiin ja uudistuksiin voi tutustua tarkemmin ylioppilastutkintolautakunnan kotisivuilla osoitteessa <http://www.ylioppilastutkinto.fi>.

OPPIAINEET JA TUNTIJAKO

Taulukkoon on merkitty kurssit koko lukioajalle.

Taulukon merkinnät = **pakolliset, syventävät, soveltavat.**

Oppiaine	Koodi	Ykköset	Kakkoset	Kolmoset
Äidinkieli ja kirjallisuus	ÄI	1 2 3 7 10 12 13	4 5 7 10 12 13	6 7 8 9 10 12 13
Suomi toisena kielenä	S2	1 2 3	4 5 6	
Englanti	ENA	1 2 3 10 11 12 13	4 5 6 7 8 9 10 11 12 13	7 8 9 11 12 13
Saksa A-taso	SAA	1 2 3	4 5 6 9 11 13	7 8 9 10 11 13
Ranska A-taso	RAA	1 2 3	4 5 6 9 10 11	7 8 9 10 11
Ruotsi A-taso	RUA	1 2 3 10	4 5 6 10 11 12	7 8 9 10 11 12
Ruotsi B1	RUB	1 2 3 9	4 5 6 8 9 10 11	7 8 9 10 11
Ranska B2	RB2	1 2	3 4 5 6	7 8 9 10 11
Saksa B2	SB2	1 2	3 4 5 6	7 8 9 10 11 13
Ranska B3	RB3	1 2		
Saksa B3	SB3	1 2		
Espanja B3	EAB3	1 2 3	4 5 6	7 8 9 10
Matematiikka pitkä	MAA	1 2 3 4 5 11 15	6 7 8 9 12 15 16	10 13 14
Matematiikka lyhyt	MAB	1 2 3	4 5 6	7 8 9
Biologia	BIO	1 6	2 3 4 6	5 6
Maantieto	GEO	1 5	2 3 5	4 5
Fysiikka	FYS	1 2 9	3 4 5 8 9	6 7 10
Kemia	KEM	1	2 3 4	5
Uskonto (ev.lut.)	USE	1 3 4	2 3 4 5 6	3 4 5 6
Elämäntutkimus	EKT	1 2 3	1 2 4 5 6	5 6
Filosofia	FIL	1	2 3 4	4
Psykologia	PSY	1 2 7	3 4 5 6 7	4 5
Historia	HI	1 4 5 7 8 9 10	2 3 5 6 7 8 9 10	6 7 8 9 10
Yhteiskuntaoppi	YH	1 9 10 22	2 4 5 11 14 22	3 6 7 8
Musiikki	MUS	1 2 5 6	3 4 5 6	
Kuvataide	KUV	1 2 3 4 5 6	3 4 5 6	3 4 5 6 7
Liikunta	LI	1 4 5 7 8 9	2 4 5 6 9	3 5
Terveystieto	TER	1	2 3	2 3
Opinto-ohjaus	OPO	1 4	2 3	
Kiina (etänä)	KII	1 2	3 4	
Espoo-opinnot (digitaaliturssi)	EO	1		

KURSSITARJONTA Lyhenteet: P = pakollinen, SY = syventävä, SO = soveltava

ÄIDINKIELI JA KIRJALLISUUS

- ÄI01 Tekstit ja vuorovaikutus (P)
- ÄI02 Kieli, kulttuuri ja identiteetti (P)
- ÄI03 Kirjallisuuden keinoja ja tulkintaa (P)
- ÄI04 Tekstit ja vaikuttaminen (P)
- ÄI05 Teksti ja konteksti (P)
- ÄI06 Nykykulttuuri ja kertomukset (P)
- ÄI07 Puhe- ja vuorovaikutustaitojen syventäminen (SY)
- ÄI08 Kirjoittamistaitojen syventäminen (SY)
- ÄI09 Lukutaitojen syventäminen (SY)
- ÄI10 Koulun lehti (SO)
- ÄI11 Journalistikaan harjoituskurssi - Näin syntyy hyvä lehtijuttu (SO)
- ÄI12 Luova kirjoittaminen (SO)
- ÄI13 Kielenhuoltoa ja tyyliharjoituksia (SO)
- ÄI14 Median lukiodiplomikurssi (SO)

SUOMI TOISENA KIELENÄ JA KIRJALLISUUS

- S201 Tekstit ja vuorovaikutus
- S202 Kieli, kulttuuri ja identiteetti
- S203 Kirjallisuuden keinoja ja tulkintaa

A-RUOTSI

- RUA01 Ruotsinkielinen maailmani (P)
- RUA02 Ihminen verkostoissa (P)
- RUA03 Pohjoismaisia kulttuuri-ilmiöitä (P)
- RUA04 Yhteiskunta ja ympäröivä maailma (P)
- RUA05 Tiede ja tulevaisuus (P)
- RUA06 Opiskelu, työ ja toimeentulo (P)
- RUA07 Kestävä elämäntapa (SY)
- RUA08 Viesti ja vaikutus puhuen (SY)
- RUA09 Öka ditt ordföränd (SO)
- RUA10 Svenska på egen hand (SO)
- RUA11 Svenska grammatik (SO)
- RUA12 Svenska i praktiken (SO)
- RUA13 Kestävä elämäntapa (SO)

B-RUOTSI

- RUB11 Minun ruotsini (P)
- RUB12 Hyvinvointi ja ihmisuhteet (P)
- RUB13 Kulttuuri ja mediat (P)
- RUB14 Monenlaiset elinympäristömme (P)
- RUB15 Opiskelu- ja työelämää ruotsiksi (P)
- RUB16 Viesti ja vaikutus puhuen (SY)
- RUB17 Kestävä elämäntapa (SY)
- RUB18 Öka ditt ordföränd (SO)
- RUB19 Svenska på egen hand (SO)
- RUB110 Svenska grammatik (SO)
- RUB111 Svenska i praktiken (SO)

A-ENGLANTI

- ENA01 Englannin kieli ja maailmani (P)
- ENA02 Ihminen verkostoissa (P)

- ENA03 Kulttuuri-ilmiöitä (P)
- ENA04 Yhteiskunta ja ympäröivä maailma (P)
- ENA05 Tiede ja tulevaisuus (P)
- ENA06 Opiskelu, työ ja toimeentulo (P)
- ENA07 Kestävä elämäntapa (SY)
- ENA08 Viesti ja vaikutus puhuen (SY)
- ENA09 Writing Skills (SO)
- ENA10 Business English (SO)
- ENA11 English grammar (SO)
- ENA12 Bookclub (SO)
- ENA13 Language in cultural context (SO)
- ENA14 Debating society (SO)

A-RANSKA

- RAA01 Kieli ja maailmani (P)
- RAA02 Ihminen verkostoissa (P)
- RAA03 Kulttuuri-ilmiöitä (P)
- RAA04 Yhteiskunta ja ympäröivä maailma (P)
- RAA05 Tiede ja tulevaisuus (P)
- RAA06 Opiskelu, työ ja toimeentulo (P)
- RAA07 Kestävä elämäntapa (SY)
- RAA08 Viesti ja vaikutus puhuen (SY)
- RAA09 Compréhension écrite et rédaction (SO)
- RAA10 Communication créative et interaction (SO)
- RAA11 Grammaire (SO)

A-SAKSA

- SAA01 Kieli ja maailmani (P)
- SAA02 Ihminen verkostoissa (P)
- SAA03 Kulttuuri-ilmiöitä (P)
- SAA04 Yhteiskunta ja ympäröivä maailma (P)
- SAA05 Tiede ja tulevaisuus (P)
- SAA06 Opiskelu, työ ja toimeentulo (P)
- SAA07 Kestävä elämäntapa (SY)
- SAA08 Viesti ja vaikutus puhuen (SY)
- SAA009 Unterwegs in Europa (SO)
- SAA10 Übung macht den Meister! (SO)
- SAA11 Deutsche Grammatik (SO)
- SAA13 Sprachdiplom I (SO)

B2-RANSKA

- RAB21 Elämän tärkeitä asioita (SY)
- RAB22 Monenlaista elämää (SY)
- RAB23 Hyvinvointi ja huolenpito (SY)
- RAB24 Kulttuuri ja mediat (SY)
- RAB25 Opiskelu, työ ja tulevaisuus (SY)
- RAB26 Yhteinen maapallomme (SY)
- RAB27 Kansainvälinen toiminta (SY)
- RAB28 Viesti puhuen ja kirjoittaen (SY)
- RAB29 Compréhension écrite et rédaction (SO)
- RAB210 Communication créative et interaction (SO)
- RAB211 Grammaire (SO)

B2-SAKSA

SAB21 Elämän tärkeitä asioita (SY)
SAB22 Monenlaista elämää (SY)
SAB23 Hyvinvointi ja huolenpito (SY)
SAB24 Kulttuuri ja mediat (SY)
SAB25 Opiskelu, työ ja tulevaisuus (SY)
SAB26 Yhteinen maapallomme (SY)
SAB27 Kansainvälinen toiminta (SY)
SAB28 Viesti puhuen ja kirjoittaen (SY)
SAB210 Übung macht den Meister! (SO)
SAB211 Deutsche Grammatik (SO)
SAB212 Sprachdiplom I (SO)

B3-RANSKA/B3-SAKSA

RAB31/SAB31 Tutustutaan toisiimme ja uuteen kieleen (SY)
RAB32/SAB32 Matkalla maailmassa (SY)
RAB33/SAB33 Elämän tärkeitä asioita (SY)
RAB34/SAB34 Monenlaista elämää (SY)
RAB35/SAB35 Hyvinvointi ja huolenpito (SY)
RAB36/SAB36 Kulttuuri ja mediat (SY)
RAB37/SAB37 Opiskelu, työ ja tulevaisuus (SY)
RAB38/SAB38 Yhteinen maapallomme (SY)

Huom. RAB33/SAB33=RAB21/SAB21, RAB34/SAB34=RAB22/SAB22 jne.,

B3-ESPANJA

EAB31 Tutustutaan toisiimme ja uuteen kieleen (SY)
EAB32 Matkalla maailmassa (SY)
EAB33 Elämän tärkeitä asioita (SY)
EAB34 Monenlaista elämää (SY)
EAB35 Hyvinvointi ja huolenpito (SY)
EAB36 Kulttuuri ja mediat (SY)
EAB37 Opiskelu, työ ja tulevaisuus (SY)
EAB38 Yhteinen maapallomme (SY)
EAB39 Comunicación creativa e interacción (SO)
EAB310 Gramática (SO)

Matematiikka, pitkä oppimäärä

MAY01 Luvut ja lukujonot (P)
MAA02 Polynomifunktiot ja -yhtälöt (P)
MAA03 Geometria (P)
MAA04 Vektorit (P)
MAA05 Analyttinen geometria (P)
MAA06 Derivaatta (P)
MAA07 Trigonometriset funktiot (P)
MAA08 Juuri- ja logarifmifunktiot (P)
MAA09 Integraalilaskenta (P)
MAA10 Todennäköisyys ja tilastot (P)
MAA11 Lukuteoria ja todistaminen (SY)
MAA12 Algoritmit matematiikassa (SY)
MAA13 Differentiaali- ja integraalilaskennan jatkokurssi (SY)

MAA14 Pitkän matematiikan kokoava kurssi (SO)
MAA15 Talousmatematiikka (SO)
MAA16 Matematiikan mallinnus (SO)

Matematiikka, lyhyt oppimäärä

MAY01 Luvut ja lukujonot (P)
MAB02 Lausekkeet ja yhtälöt (P)
MAB03 Geometria (P)
MAB04 Matemaattisia malleja (P)
MAB05 Tilastot ja todennäköisyys (P)
MAB06 Talousmatematiikka (P)
MAB07 Matemaattinen analyysi (SY)
MAB08 Tilastot ja todennäköisyys II (SY)
MAB09 Lyhyen matematiikan kokoava kurssi (SO)

Biologia

BIO1 Elämä ja evoluutio (P)
BIO2 Ekologia ja ympäristö (P)
BIO3 Solu ja perinnöllisyys (SY)
BIO4 Ihmisen biologia (SY)
BIO5 Biologian sovellukset (SY)
BIO6 Biologia nyt (SO)

Maantiede

GE01 Maailma muutoksessa (P)
GE02 Sininen planeetta (SY)
GE03 Yhteinen maailma (SY)
GE04 Geomedia - tutki, osallistu ja vaikuta (SO)
GE05 Kehitysmaantiede ja geomedia (SO)

Fysiikka

FY01 Fysiikka luonnontieteenä (P)
FY02 Lämpö (SY)
FY03 Sähkö (SY)
FY04 Voima ja liike (SY)
FY05 Jaksollinen liike ja aallot (SY)
FY06 Sähkömagnetismi (SY)
FY07 Aine ja säteily (SY)
FY08 Fysiikan mittaukset ja mallit (SO)
FY09 Astrofysiikka (SO)
FY10 Fysiikan kokonaiskuva (SO)

Kemia

KE01 Kemiaa kaikkialla (P)
KE02 Ihmisen ja elinympäristön kemia (SY)
KE03 Reaktiot ja energia (SY)
KE04 Materiaalit ja teknologia (SY)
KE05 Reaktiot ja tasapaino (SY)
KE06 Kemian kertauskurssi (SO)

Evankelisuluterilainen uskonto

UE01 Uskonto ilmiönä – kristinuskon, juutalaisuuden ja islamin jäljillä (P)
UE02 Maailmanlaajuinen kristinusko (P)
UE03 Maailman uskontoja ja uskonnollisia liikkeitä (SY)
UE04 Uskonto suomalaisessa yhteiskunnassa (SY)

UE05 Uskonnot tieteessä, taiteessa ja populaarikulttuurissa (SY)
UE06 Uskonnot ja media (SY)

Elämäntutkimus

ET01 Maailmankatsomus ja kriittinen ajattelu (P)
ET02 Ihminen, identiteetti ja hyvä elämä (P)
ET03 Yksilö ja yhteisö (SY)
ET04 Kulttuurit katsomuksen muovaajina (SY)
ET05 Katsomusten maailma (SY)
ET06 Teknologia, maailmankatsomukset ja ihmiskunnan tulevaisuus (SY)

Filosofia

FI01 Johdatus filosofiseen ajatteluun (P)
FI02 Etiikka (P)
FI03 Yhteiskuntafilosofia (SY)
FI04 Tieto, tiede ja todellisuus (SY)

Historia

HI01 Ihminen ympäristön ja yhteiskuntien muutoksessa (P)
HI02 Kansainväliset suhteet (P)
HI03 Itsenäisen Suomen historia (P)
HI04 Eurooppalaisen maailmankuvan kehitys (SY)
HI05 Ruotsin itämaasta Suomeksi (SY)
HI06 Maailman kulttuurit kohtaavat (SY)
HI07 Antiikin historia (SO)
HI08 Maailma nyt (SO)
HI09 Suomi on ruotsalainen (SO)

Yhteiskuntaoppi

YH01 Suomalainen yhteiskunta (P)
YH02 Taloustieto (P)
YH03 Suomi, Eurooppa ja muuttuva maailma (P)
YH04 Kansalaisen lakitieto (SY)
YH05 Poliittikan syventävä kurssi (SO)
YH06 Yhteiskunta- ja talouspolitiikan kokoava kurssi (SO)
YH07 Lakitiedon jatkokurssi (SO)
YH08 Kohti kaupista (SO)
YH09 Median maailma - verkkokurssi (SO)
YH10 Yrittäjyyden peruskurssi (SO)
YH11 Nuori Yrittäjyys -projekti (SO)
YH12 Nepal-projekti (SO)
YH13 Opiskelijakuntatoiminta (SO)
YH14 Vaikutetaan (SO)
YH15 Kiinan kulttuurin kurssi (SO)
YH16 Kestävä kehitys (SO)
YH17 Studia Generalia (SO)
YH22 Johtaminen ja vuorovaikutus (SO)

Psykologia

PS01 Psykkinen toiminta ja oppiminen (P)
PS02 Kehittyvä ihminen (SY)

PS03 Tietoa käsittelevä ihminen (SY)
PS04 Tunteet, psykkinen hyvinvointi ja mielen terveys (SY)
PS05 Yksilöllinen ja yhteisöllinen ihminen (SY)
PS06 Sosiaalipsykologia (SO)
PS07 Sosiaaliset taidot (SO)

Musiikki

MU01 Musiikki ja minä (P)
MU02 Moniääninen Suomi (P)
MU03 Ovet auki musiikille (SY)
MU04 Musiikki viestii ja vaikuttaa (SY)
MU05 Yksin- ja yhtyeeläilykurssi (SO)
MU06 Bändikurssi (SO)
MU07 Hittitehdas (SO)

Kuvataide

KU01 Kuvat ja kulttuurit (P)
KU02 Muotoilut ja rakennetut ympäristöt (P)
KU03 Osallisena mediassa (SY)
KU04 Taiteen monet maailmat (SY)
KU05 Piirustus ja maalaus (SO)
KU06 Valokuvaus ja kuvankäsittely (SO)

Liikunta

LI01 Energiaa liikunnasta (P)
LI02 Aktiivinen elämäntapa (P)
LI03 Terveysta liikuen (SY)
LI04 Yhdessä liikkuen (SY)
LI05 Hyvinvointia liikuen (SY)
LI06 Wanhat tanssit (SO)
LI07 Urheiluopistokurssi (SO)
LI08 Talviliikuntakurssi (SO)

Terveystieto

TE1 Terveystieteen perusteet (P)
TE2 Ihminen, ympäristö ja terveys (SY)
TE3 Terveystietä tutkimassa (SY)
TE4 Hygieniakurssi (SO)

Opinto-ohjaus

OPO1 Minä opiskelijana (P)
OPO2 Jatko-opinnot ja työelämä (P)
OPO3 Tutorkurssi (SO)
OPO4 Stressinhallinta (SO)

Teemaopinnot

TO01 Monitieteinen ajattelu (SY)
TO02 Tutkiva työskentely teknologialla (SY)
TO03 Osaaminen arjessa (SY)

Taiteiden väliset kurssit

TA01 Monitaiteellinen musiikkiprojekti (SO)

Espoo-opinnot

EO01 Digikansalaisen perustaidot (SO)

ETELÄ-TAPIOLAN LUKIO
INTERNATIONAL BACCALAUREATE
DIPLOMA PROGRAMME



STUDY GUIDE
ACADEMIC YEAR 2020 - 2021

CONTACT INFORMATION

ADMINISTRATION

Street address: Ahertajantie 5, 02100 Espoo

Postal address: PL 3234, 02070 Espoo

Tel. + 358 (0)9 816 39101

Webpage: www.etela-tapiola.fi

Principal: Anni Virnes	T. 040 6393 990	anni.virnes@espoo.fi
Vice-Principal Elina Oja	T. 09 816 3902	elina.oja@espoo.fi
IB Coordinator David Crawford	T. 816 39109	david.crawford@espoo.fi

IB study guidance counsellors

18IB, 20F, 20G: Kukka Tast	T. 043 8246623	kukka.tast@espoo.fi
19F, 19G: Mikko Saxberg	T. 043 8245204	mikko.saxberg@espoo.fi

Secretary Inka Kling	T. 816 39101	inka.kling@espoo.fi
----------------------	--------------	--

Facility Manager Anu Juslin	T. 043 825 1300	anu.juslin@espoo.fi
-----------------------------	-----------------	--

STUDENT WELFARE

School nurse Mari Lähde	Tel. 046 877 3790	mari.p.lahde@espoo.fi
-------------------------	-------------------	--

Psychologist Sanna Kuivila	Tel. 043 827 3465	sanna.kuivila@espoo.fi
----------------------------	-------------------	--

Special needs teacher Elisa Manninen	Tel. 050 301 8454	elisa.manninen@espoo.fi
---	-------------------	--

Social worker Liisa Nybacka	Tel. 050 572 1134	liisa.nybacka@espoo.fi
-----------------------------	-------------------	--

THE SCHOOL YEAR

Autumn term:

Autumn break
Christmas holiday

Thursday 13.8. - Tuesday 22.12.2020

Monday 12 – Friday 16 October 2020

Wednesday 23 December 2020 –

Wednesday 6 January 2021

Spring term:

Winter holiday
Easter holiday
Ascension Day
Free Day

Thursday 7.1. - Saturday 5.6.2021

Monday 22 – Friday 26 February 2021

Friday 2 – Monday 5 April 2021

Thursday 13 May 2021

Friday 14 May 2021

IB TEACHING STAFF

Björklund-Vuojala, Jaana	JBj	French B
Chatterjee, Ira	ICh	Business Management, 18IB class tutor
Crawford, David	DCr	DP Coordinator, History. Extended Essay coordinator
Hänninen, Jyrki	JHä	Physics, Mathematics
Jatkola, Kristiina	KJä	Physical Education (girls)
Kivimäki, Noora	NKi	Finnish As A Second Language, Finnish B
Kleemola, Leena	LKI	Visual Art, 19G class tutor
Koponen, Ruut	RKo	Librarian, Extended Essay advisor
Lahdenperä, Riikka	RLa	Äidinkieli, Finnish As A Second Language school supported self-taught language supervisor
Matoq, Mohammed	MMa	Mathematics, Physics, 20F class tutor
Peltomaa, Aino	Ape	Music
Pohja, Juha	JPo	Swedish
Rantanen, Lauri	LRa	Biology, 20G class tutor
Rosa, Lumme	RLu	Chemistry, Mathematics
Vasileiadou-Turkka, Marianthi	MVa	English Language and Literature, 19F class tutor
Väänänen, Antti	AVä	Physical Education (boys)

STUDENT TUTORS

20F Mina Abye, Michelle Kopani, Joonatan Sinisalmi, Jimi Villa
20G Jasmine Cochrane, Simon Daly, Härkönen Emma, Mahan Shafiei

Tutors organize social events, help with Wilma, publicize the school among ninth graders, host open door events and guide visitors. Tutors perform an invaluable service - please make use of them!

THE INTERNATIONAL BACCALAUREATE

Mission statement

A mission statement defines the goals of the IB and informs the entire curriculum, guided by its principles. Ultimately, this is something we are all striving to achieve:

The International Baccalaureate aims to develop enquiring, knowledgeable and caring young people who help to create a better and more peaceful world through inter-cultural understanding and respect.

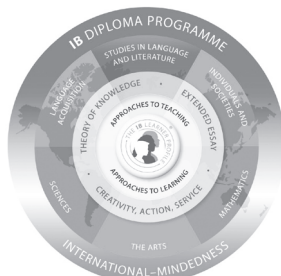
The IB encourage students across the world to become active, compassionate and life-long learners who understand that other people, with their differences, can also be right.

Learner profile

The learner profile articulates the values at the core of the IB philosophy. IB programmes promote education of the whole person, emphasizing intellectual, personal, emotional and social growth through all domains of knowledge. Learning is perceived as a life-long journey underpinned by the pursuit of international-mindedness. There are ten values shared by the school community and underpinned by the programme, as students aim to become **inquiring, knowledgeable, thinkers, communicators, principled, open-minded, caring, risk-takers, balanced and reflective.**

THE DIPLOMA PROGRAMME (DP)

The main elements in the Diploma Programme are neatly summarized in the following model:



Diploma students are required to select six subjects. At least three and not more than four are taken at higher level* (HL), the others at standard level (SL). HL courses represent some 240 hours of teaching; SL courses comprise 150 hours. By arranging work in this fashion, students are able to explore some subjects in depth and others more broadly over a two-year period: this is a deliberate compromise between the early specialization preferred in some national systems (such as in the UK) and the breadth found in others (such as Finland). Internationally mobile students are, potentially, able to transfer from one IB school to another, whilst students who remain closer to home benefit from a highly respected international curriculum.

* Students of HL maths are required to register, initially at least, for four HL subjects

The programme equips students with the skills and attitudes necessary for success in higher education and the world of employment. The DP has the strengths of a traditional liberal arts curriculum, but with three important additional features, shown at the heart of the curriculum model. These are unique to the IB and outlined below.

THEORY OF KNOWLEDGE (TOK)

This mandatory component is designed to stimulate critical reflection on knowledge and experience gained inside and outside the classroom. TOK involves at least 100 hours of teaching time. Students are encouraged to reflect on different ways of knowing in an attempt to foster clarity of thought and good judgment. As part of the assessment of TOK each student is required to submit an essay and make a brief presentation to the class.

EXTENDED ESSAY (EE)

IB Diploma students are required to undertake a piece of independent research over 40 hours culminating in an essay of some 4000 words. This is regarded as an essential preparation for academic research and writing skills required in higher education. Topics for research should be taken from subjects within the IB Diploma. A World Studies EE (exploring a contemporary global issue), involving research in two subjects, is also a possibility.

CREATIVITY, ACTION AND SERVICE (CAS)

CAS is a fundamental part of the Diploma experience. The CAS requirement takes seriously the importance of life outside the world of scholarship, providing a refreshing counter-balance to the academic focus of much school work. Creativity embraces a broad range of arts activities; activity includes sports, projects and expeditions; whilst service encompasses a host of community and social activities. CAS activities will take up two-three hours per week, and each student has his/her own supervisor for an activity. Please note that regular reflections are required, using Managebac, as you go along.

The whole point of CAS activities is to make a difference - to the benefit of others and in terms of self-development. Students are encouraged to be imaginative, adventurous and ambitious with their activities. The CAS Coordinator will gladly discuss all ideas and help identify supervisors for each task.

SUBJECTS

Whilst all IB World Schools share the core curriculum in common, the precise range of subjects on offer will differ from one school to the next. Even within a school the subject choices may vary from one year to another depending on the staffing situation and the preferences among students. In general, subjects require the enrolment of at least seven students in order to run.

These are the DP subjects offered in Etis:

- | | |
|---------|--|
| Group 1 | Mother tongue Finnish HL/SL and self-taught languages SL |
| | English Language and Literature HL/SL |
| Group 2 | French B SL |
| | Finnish B SL |
| Group 3 | History HL/SL |
| | Business Management HL/SL |
| Group 4 | Chemistry HL/SL |
| | Physics HL/SL |
| | Biology HL/SL |
| Group 5 | Mathematics: Applications and Interpretations SL/HL |
| | Mathematics: Analysis and Approaches SL/HL |
| Group 6 | Visual Arts SL |

All Diploma students must take at least one subject from each group 1 - 5. Thereafter students can choose either Visual Arts in group 6 or another subject from groups 1- 4. In practice, this means that one third of the Diploma is language-orientated. Keen linguists can opt for a third language, resulting in a 50% language component. Similarly, everyone studies mathematics, at least one science and a humanities subject as part of the Diploma. The breadth of study is a real strength and one reason why the Diploma is so widely regarded in the world of higher education. It is not possible to study all three sciences except in special circumstances.

PAMOJA EDUCATION

A fast-developing set of online courses is offered by Pamoja Education. Here is an opportunity to sign up - at cost - for subjects unavailable with Etis, such as ab initio (beginner level) Mandarin Chinese, Psychology or Spanish B. Courses are taught using the latest digital applications by teachers specially trained in online pedagogy. If you are interested in exploring this option, please visit www.pamojaeducation.com. It should be stressed that students and their families are responsible in full for payment of the fees over a two-year period. The school will provide a site-based coordinator. Please also note: the school reserves the right to determine whether an online course is in the best interests of students, particularly where taught courses offer a viable alternative.

SCHEMES OF WORK

The DP is taught continuously without division into periods. Typically, IB students at SL meet their teachers twice a week for 75 minute lessons. Students at HL meet for an extra 75-minute lesson each week. The scheme of work, available from your teacher, shows how the workload in any given subject is spread over a two-year period. It is important for you to know how the subject matter will be distributed throughout this time-frame and equally to know when internal assessments, portfolios, Extended Essays - and such like - are slotted into the calendar.

ASSESSMENT

The grading of pre-DP and IB Diploma students is different. Pre-DP students are assessed at the end of each period with a numerical grade (4-10). The pre-DP is based on the Finnish lukio system: its content and assessment are determined by standard lukio requirements applicable throughout the country. The DP students switch immediately to an IB grading scale: 1 (minimum) to 7 (maximum). Ultimately, award of a diploma requires students to attain at least 24 points and satisfactory completion the Extended Essay, TOK component and CAS activities. A maximum score of 45 points is achievable by students who gain top grades in all subjects as well as full points in the core curriculum activities.

There are a number of failing conditions:

- CAS requirements have not been met
- Fewer than 24 points scored
- No result is recorded for the TOK essay, Extended essay or a contributing subject due to academic misconduct
- An E (fail) is awarded for one or both the EE and TOK essays
- A grade 1 is awarded in any subject/level
- A grade 2 is awarded three or four times (HL or SL)
- A grade 3 or below has been awarded four or more times (HL or SL)
- A candidate gains fewer than 12 points in HL subjects (for candidates with four HL subjects, the three highest grades count).
- A candidate gains fewer than 9 points in SL subjects (candidates who register for two SL subjects must gain at least 5 points at SL)

A maximum of three examination sessions is allowed to satisfy the requirements for award of the Diploma.

The global average grade for diploma students fluctuates around 29-30 points. Etis has **always** exceeded this global average, often by a good margin. While some 80% pass the diploma globally, our own pass rate ranges from 80- 95%. Of course, we would like everyone to pass at the first attempt. This is always our goal.

GRADE DESCRIPTORS FOR THE DP

GRADE	DESCRIPTOR
7	A consistent and thorough understanding of the required knowledge and skills, and the ability to apply them almost faultlessly in a wide variety of situations. Consistent evidence of analysis, synthesis and evaluation is shown where appropriate. The student consistently demonstrates originality and insight and always produces work of high quality .
6	A consistent and thorough understanding of the required knowledge and skills, and the ability to apply them in a wide variety of situations. Consistent evidence of analysis, synthesis and evaluation is shown where appropriate. The student generally demonstrates originality and insight.
5	A consistent and thorough understanding of the required knowledge and skills, and the ability to apply them in a variety of situations. The student generally shows evidence of analysis, synthesis and evaluation where appropriate and occasionally demonstrates originality and insight.
4	A good understanding of the required knowledge and skills, and the ability to apply them in normal situations. There is occasional evidence of analysis, synthesis and evaluation.
3	Limited achievement against most of the objectives, or clear difficulties in some areas. The student shows a limited understanding of the required knowledge and skills and is only able to apply them fully in normal situations with support .
2	Very limited achievement against all the objectives. The student has difficulty in understanding the required knowledge and skills and is unable to apply them fully in normal situations, even with support .
1	Minimal achievement in terms of the objectives

GRADING IN PRACTICE

In practice DP students will be awarded a numerical grade on a scale of 1-7 above as well an alphabetic grade in each subject:

A=high level of effort B=satisfactory level of effort C=unsatisfactory level of effort

POINTS MATRIX FOR THE CORE CURRICULUM

	THEORY OF KNOWLEDGE					
	A	B	C	D	E	
EXTENDED ESSAY	A	+3	+3	+2	+2	FAIL
	B	+3	+2	+2	+1	FAIL
	C	+2	+2	+1	0	FAIL
	D	+2	+1	0	0	FAIL
	E	FAIL	FAIL	FAIL	FAIL	FAIL

ETELÄ-TAPIOLAN LUKIO ASSESSMENT POLICY

Etelä-Tapiolan Lukio will support and encourage all students accepted onto the challenging IB programme.

The assessment policy is outlined below.

PRE-DP

1. A Pre-DP student failing to attain a minimum average of 7 on any IB-related subject is required to take the retest immediately in the next period (or June in the case of period V). Conversely, a student gaining at least a grade 7 is not permitted to do the re-test (but can attempt the subsequent upgrade test in January/June).
2. A student who still fails to achieve grade 7 after a re-test will have their progress put under review.
3. An upgrade test in January/June will allow students to attempt to improve their performance on any single course, irrespective of the grade received.
4. Students failing to make the grade, despite opportunities for re-tests, will be obliged to withdraw from the programme at the end of the Pre-DP year.
5. Pre-DP students also need to complete at least 28 courses successfully, including all compulsory courses, irrespective of whether these are related to IB choices. If a student fails a compulsory course (grade 4), he/she needs to sign up for retake right away in the next period.
6. Students are not permitted to re-do the Pre-DP year.

IB 1

7. A first year IB student (IB1) failing to achieve a minimum grade of 4 at Higher Level or a minimum grade of 3 at Standard Level, in one or more subjects, at the end of period III and V will be required to take the re-test at the earliest opportunity.
8. A student who still fails to achieve the required grade will have progress put under review.
9. The Principal will either require a student to repeat the first year of IB studies or withdraw from the programme.
10. Formative assessment will be offered at the end of period 1, designed to check whether students are meeting the demands of their studies

IB2

11. A final year student (IB2) failing to achieve a minimum grade of 4 at Higher Level or a minimum grade of 3 at Standard Level, in one or more subjects, during the end of period II tests, will be required to take the retest at the earliest opportunity.

12. The mock examination result will comprise the fourth and final numerical assessment and will provide the basis for predictions issued at the end of period IV.

13. A student who still fails to achieve the required grade will have progress put under review.

14. The Principal will either require a student to repeat the second year of IB studies or withdraw from the programme.

While stress is placed on performance in test conditions, ongoing continuous assessment in class is fundamental to the learning experience and will play its part in the end of period assessment. Teachers may pose interim tests at any time.

With respect to infringements of the assessment policy, each case will be taken on its merits and discussed by the IB coordinator, teachers, and Principal. The actual decision will be taken by the Principal and this decision is final.

Where students are required to leave the school, in a last resort, efforts will be made to assist in finding an appropriate alternative.

SCALE OF FEES

(current scale at time of publication; fees increase slightly each year)

Registration fee (per candidate) before the first deadline	122 €
Subject fee (per candidate) for each subject	85 €
Late subject fee (per candidate) between the first and second deadline	162 €
Late subject fee (per candidate) after the second deadline	350 €
Courier service charges (per candidate)	20 €

Please speak with the coordinator to discuss the deadlines for late entries and amendments, enquiries upon results, appeals, etc.

POLICY ON RE-TAKING THE DIPLOMA

The school is under no obligation to re-enter candidates who have successfully passed the diploma with 24 points or more. In fact, we have never done this. Such students are graduates and thus no longer registered in this school.

The school is under no obligation to enter candidates for re-takes in the event of failing one or more DP subjects. Each case will be taken on its merits.

Where a candidate is less than three points short of the 24 points required to pass, an opportunity to re-take examinations will normally be provided in November, six months after the main examination session in May.

Where a candidate is three or more points short of the 24 points required to pass, s/he will normally be required to repeat the entire second year of the DP programme. The question of resubmission of Internal Assessments (IAs) must be discussed with the coordinator. The subject teacher may also be a party in this discussion.

The coordinator has the right to insist on the resubmission of IAs if this is perceived to enhance the chances of success of a retake candidate. Candidates repeating the second year of the programme will normally be expected to resubmit IAs and regularly attend class. Those failing to honour this obligation will be withdrawn from the programme and the right to retake will be revoked.

Retakes may be processed with IBO from 6 July onwards. The coordinator reserves the right to delay registrations until August, giving an opportunity to discuss retakes with subject teachers.

Thus, the coordinator is under no obligation to register retakes before 29 July, when the first deadline for registration passes.

DEADLINES

There are many deadlines, both internal (set by the school) and external (submission dates to IB). All such deadlines are absolute. Failure to meet deadlines will jeopardize progress and could result in dismissal from the school. Students are urged to work ahead of deadlines, as leaving submissions to the very last moment courts disaster. Data can be lost, printers break down, etc. Leave nothing to chance. If you are aware that you are going to be absent (on holiday, for example) when a deadline is approaching you are bound to submit your work **before** departure. There can be no exceptions. **Deadlines are deadlines.**

All missed deadlines will be brought to the attention of the Coordinator. Anyone missing a deadline will have their progress reviewed with the Head and Coordinator. An action plan will be devised to prevent a repetition of this issue, which could jeopardize success with the Diploma.

ACADEMIC HONESTY

Academic honesty requires students to ensure that their expression, language and ideas are authentic. Integrity is paramount. Plagiarism, duplication and collusion are serious academic offenses. To this end, the school possesses a clearly articulated policy on Good Academic Practice. Students are required to sign a declaration that all work submitted for assessment is authentic. Any infringements become matters for the immediate attention of the Coordinator and Principal. Parents will invariably be informed.

Some key points:

Sources of all ideas, information, photos, diagrams, illustrations, maps must be acknowledged. Substituting a few words in someone else's text (and regarding this as one's own) is unacceptable.

Collaboration (between two or more students) for research purposes may be permitted. In such cases the resultant work must be independently produced - with the abstract, introduction, content, conclusion and summary written in each candidate's own words. Where this is neglected the outcome is collusion rather than collaboration.

IBO routinely scrutinizes a random sample of candidates' work with a plagiarising tracking system. Within the school, all teachers and the librarian will be on guard for evidence of plagiarism. We have a powerful search engine at our disposal and submissions will be checked. The consequences are serious.

PRE-DIPLOMA YEAR (Pre-DP)

Vital academic groundwork is laid during the pre-DP year. Students complete an average of 30 courses (or six courses per period) in order to be eligible to progress to the IB. Students completing fewer than 28 courses will not be permitted to join the DP in the following year. Similarly, students performing weakly in prospective DP subjects will have their progress placed under review. Courses available in 2020-21 are shown below.

SUBJECT	COURSES AVAILABLE			
ÄIDINKIELI JA KIRJALLISUUS	ÄI1	ÄI2	ÄI3	ÄI4
FINNISH AS A SECOND LANGUAGE	S21	S22	S23	
B1-SWEDISH	RUB1	RUB2	RUB3	
A-ENGLISH	ENA1	ENA2	ENA3	ENA4
B3-FRENCH	RAB1	RAB2	RAB3	
MATHS	MAA1	MAA2	MAA3	
	MAA4/MAB4	MAA5/MAB5		
BIOLOGY	BI1			
GEOGRAPHY	GE1			
PHYSICS	FY1	FY2	FY4	
CHEMISTRY	KE1	KE3		
SCIENCE	SC1			
HISTORY	HI1	HI2	HI3	
ECONOMICS	YH2			
PHYSICAL EDUCATION	LI1			
MUSIC	MU1			
ART	KU1	KU2		
STUDY GUIDANCE	OP1			

Compulsory courses are marked in **bold**. Everyone completes these courses and needs to get at least a pass grade (5). Moreover, the optional courses ought to be regarded as compulsory for those intending to study these same (or closely related) subjects as part of the DP. For example, students of IB physics will invariably take the two optional courses as well as the first compulsory one.

At the end of each period students are issued with certificates showing numbers gained in different subjects. At the end of the first year students are required to gain at least an average of grade 7 in future SL subjects and grade 8 in HL subjects in order to proceed with these subjects at DP level. Students intending to study Business Management are expected to make the requisite grade in Economics.

Students failing to gain a grade 7 or more on any pre-DP course is required to retake the test. Re-tests are available at the end of each period. Normally only one re-test per period is possible and this must be administered at times noted in this guide.

Students have the right to re-sit **any** test irrespective of the grade during the upgrade tests in January/June. Thus, students have a possibility to increase their average in a subject where they may be struggling to make the required grade for the IB proper. (See assessment policy).

Hard work and strong organisational skills are needed to cope with the demands of the pre-DP. Students who are struggling will meet with the coordinator and/or principal to decide what action to take. Our primary aim is to support and encourage. If you are experiencing problems, come and speak about these sooner rather than later.

PRE-DP COURSE TRAY

MATHEMATICS

MAA1	Numbers and Series
MAA2	Polynomial Functions and Equations
MAA3	Geometry
MAA4	Vectors
MAA5	Analytical geometry
MAB4	Mathematical Models
MAB5	Statistics and Probability

ENGLISH

ENA1	Individual and Identity
ENA2	Media and Technology
ENA3	Language and Culture
ENA4	Reading Techniques

ART

KU1	Visual Images and Cultures
KU2	Designed and built environments

PHYSICAL EDUCATION

LI1	Skill and Condition
-----	---------------------

PHYSICS

FY1	Physics as a Natural Science
FY2	Thermal physics
FY4	Mechanics

ECONOMICS

YH2	Economics
-----	-----------

CHEMISTRY

KE1	The Chemistry in Everything
KE3	Reactions and Energy

SCIENCE

SC	Combined Science
----	------------------

FINNISH AS A SECOND LANGUAGE

S21	Tekstit ja vuorovaikutus
S22	Kieli, kulttuuri ja identiteetti
S23	Kirjallisuuden keinoja ja tulkintaa

ÄIDINKIELI

ÄI1	Tekstit ja vuorovaikutus
ÄI2	Kieli, kulttuuri ja identiteetti
ÄI3	Kirjallisuuden keinoja ja tulkintaa
ÄI4	Tekstit ja vaikuttaminen

SWEDISH

RUB1	School and Leisure
RUB2	Everyday Living in Nordic Countries
RUB3	Finland, Scandinavia and Europe

GEOGRAPHY

GE1	The Changing World
-----	--------------------

HISTORY

HI1	Stone to Steel
HI2	International Relations
HI3	Modern Finnish history

FRENCH

FR1	Good Day. Nice to meet you!
FR2	How to Handle Matters
FR3	Free time and hobbies

BIOLOGY

BI1	Life and Evolution
-----	--------------------

STUDY GUIDANCE

OP1	Effective and Successful Study
-----	--------------------------------

MUSIC

MU1	Music and Me
-----	--------------

Pre-DP students are required to sign up for courses on Wilma. Deadlines will be made clear at the beginning of the school year. If you require help in signing up, turn to a tutor or the counsellor for guidance.

THE PERIOD SYSTEM

The Finnish lukio year is divided into 5 periods. These divisions apply to pre-DP students only. Diploma students will have regular lessons through the course of the year without regard to the period system except in a few cases. Assessment will be conducted for IB1 students during periods 1, 3 and 5. The initial assessment will be entirely formative in nature, designed to ensure that students are on track and studying at the appropriate level. Assessment for IB2 students will occur at the end of period 2. Mock examinations for IB2 will be held in the fourth period.

DEDICATED STUDY WEEK

Dedicated study week replaces “test week” during which students were tested (and only tested) over the course of several days. Such summative assessment has its place of course, but not at the expense of a more wide-ranging learning experience. In essence, students and their teachers have at their disposal 3- 5 hours to engage in a range of activities, including group work, problem-solving, trips out, review activities, practice with past papers or work on internal assessments. Stress is put upon in-depth study rather than testing - although part of the day (and only part of it) may be devoted to testing as well.

THE DAILY SCHEDULE

First lesson	8.15 - 9.30	
Second lesson	9.45 - 11.00	
Third lesson		Lunch Rota periods 1 -3:
	11.45 - 13.00	I 11.00 - 11.45
	11.15 - 11.55 + 12.25 - 13.00	II 11.55 - 12.25
	11.15 - 12.30	III 12.30 - 13.15
Fourth lesson	13.15 - 14.30	
Fifth lesson	14.45 - 16.00	

During periods 4 and 5 there are just two lunch sessions as the third sitting (III) no longer applies once “abit” leave the school.

Specific lunch sessions for each class are clearly marked in the downstairs foyer. Tuesday class tutorials are held from 13.00-13.15. A summary of announcements (Tinfo) will be posted on Wilma each week on Tuesday - students are required to view these postings.

A “morning word” will be delivered on Wednesdays (parish).

Snacks are provided, at a cost, from Monday, Wednesday and Thursday at these times: 9.30 - 9.45 and 14.30 - 14.45. On Tuesday and Friday snacks are available at 9.30-9.45 only.

Sports lessons (LI1 and LI2) will commence at 8.00 for morning classes and 14.35 for afternoon classes, ending 90 minutes later in each instance. Sports lessons are generally held during codes 7 and 8. **Note that Pre-DP PE lessons are held once a week from August to Christmas.**

INDEPENDENT STUDY

It is possible for pre-DP students to study certain courses independently without participating in classroom instruction. Indeed, you are encouraged to study at least one course in this way to foster study skills. You should note that certain restrictions apply:

- The first course in each subject must be studied in class
- Two consecutive courses in the same subject may NOT be studied independently
- The grade awarded on the previous course in a given subject must be at least a grade 8
- A course may not be taken independently for the reason that studies have been interrupted through repeated absence
- Teachers may specifically require classroom participation on certain courses

Be prepared for a reasonably heavy workload. Independent study is never an easy option. There will be regular coursework assignments and a final test to complete. If the timetable for submitting coursework is neglected, independent study will be terminated.

Please note that it is the responsibility of the student to register for the independent study test on the date noted in the calendar section of this guide.

Application forms for independent study are available online. You are advised to always consult with the teacher before signing up for independent study. Registration must occur within the first week of any new period. Late requests will not be considered.

ABSENCE FROM A TEST

If you know in advance that you cannot attend a test, inform the teacher in good time so that alternative arrangements can be made. You are urged to do this in writing using Wilma. Do not miss a test for appointments, such as with a doctor or dentist, that can be handled equally well at other times. In the event of illness, inform the school secretary (by phone) and/or the subject teacher (via Wilma) without delay - and on the same morning of the test at the latest. Parents/guardians should handle this for students under the age of 18. Alternative arrangements will have to be made for each missed test in the days ahead.

Until the test is conducted a P (=Partially completed) mark will show as the course grade. Students do not have an automatic right to do the re-test in cases where they fail to provide a reliable and timely explanation for their absence.

CHANGING LEVELS

A student struggling with Maths HL can drop down to SL. Additionally; a student of Maths HL may decide to remain in this group and drop down another subject instead. Whatever the change, this should always be discussed with the subject teacher and the Co-ordinator. Changes will not be permitted mid-way through a period: normally these changes are made after Dedicated Study Week in the third period of IB 1. Received grades may necessitate a change of level in some selected subject. Changing subjects is not possible once the IB is underway.

PREDICTED GRADES

Predicted grades for university entrance purposes will be based on performance during tests/mocks. The coordinator will calculate arithmetic averages based on this record and consult teachers in December before issuing predictions needed by UCAS. Special case: Candidates applying to Oxbridge or applying to study medicine will need to contact me about their predicted grades in September (Y2) at the latest.

Mock examinations for IB2 will be held in early March. Attendance in the mocks is compulsory; absences must be accounted for with medical evidence, just as in the actual examinations. Once IB2 students have completed the mock examinations, predicted grades for IB and university entrance purposes will be based upon performance in the mocks as well as internal assessment submissions + previous achievement in the above-mentioned tests.

The final exams for IB2 students are held in late April/May.

SPECIAL ARRANGEMENTS DURING DEDICATED STUDY WEEK

When does a student have the right to special arrangements?

The right to special arrangements is based upon a diagnosis of a specific access or learning difficulty such as dyslexia. Pre-DP Students are entitled to an extra hour in test conditions if the level of dyslexia is recorded as mild (level 3) or above (up to level 5) by the special needs teacher. IB students will normally be granted 10% or 25% extra time in test conditions, depending on the severity of the difficulty.

IB requires full documentation at least six months in advance of the exams. Students are entitled to request special arrangements in the event of a temporary or permanent physical disability. In such cases, medical documentation must be brought to the Coordinator. Etelä-Tapiolan lukio possesses a written policy for students with learning support requirements.

What does the student need to do?

- Students need to ensure that the necessary documentation reaches the Principal and the IB Coordinator. The special needs teacher will submit her own assessment.
- Students are required to remind the teacher about their needs prior to testing.
- Students should also send a message in the previous week to Deputy-Head, stating name, course, teacher and details of the requirements, such as extra time or access to a word processor.

It is important to ensure that students observe the agreed conditions. Those students granted extra time will be tested 8.30-12.30 (or 16.00-20.00 for evening tests).

INTERNAL ASSESSMENT

Some 20 - 50% of assessment in any given DP subject is internally assessed by teachers and moderated externally. Teachers will provide guidance on assessment criteria at the start of the programme and while steering students through the internal assessment. Deadlines must be respected.

The IA deadlines are available to all students on Teams.

ABSENCE

Regular and punctual attendance is a cornerstone to successful study. **For those under the age of 18 a Wilma message or a sick note (signed and dated by a parent or medical staff) is required to account for absence. Those students over the age of 18 are expected to take full responsibility for any absence, providing a formal sick note wherever more than a single day has been missed.** Note this carefully: a self-written note may be accepted for a single day's absence by those who are 18+, but only in cases where the note is brought in the very next school day. Repeated absence is likely to negatively impact upon performance. In such cases, teachers will bring the matter to the attention of the Coordinator and Head.

Driving lessons are never an acceptable reason for absence!

SUPPORT TEACHING

Students have the right to request additional support teaching, which will be provided according to the availability of resources. Students who are frequently absent from class without a suitable explanation will be denied this option. Every application will be weighed according to its merits. Please speak with the Coordinator if you feel the need for additional support. It is worth remembering that IB students are very willing to offer peer tuition (in return for valuable CAS points).

APPLICATIONS FOR A PERIOD OF ABSENCE

Students are permitted to be absent for short holidays, sporting championships and such like. For periods of absence up to one week, please complete the necessary form (online or outside the secretary's office) and **hand this to the class tutor before you go**. For periods of absence of more than a week's duration apply to the Principal.

Where time off is granted, the student is responsible for completing assignments required by the teacher. Be aware that absence may impact on grades. At certain times of the year absence must be avoided at all costs. Dedicated Study Week is one such occasion. Where absence coincides with an internal assessment deadline it is the responsibility of the student to ensure that work is submitted *before* the deadline is reached.

LATENESS

The occasional late arrival may be unavoidable, but repeated lateness is a serious nuisance. Many teachers refuse to admit students into the classroom after lessons have begun. Late-comers should report to the Principal instead. We expect students and teachers alike to be punctual.

GUIDANCE COUNSELING

Students need (considerable) guidance in making the right study choices while in school and in preparing for Higher Education. To this end, there is one compulsory course of study guidance, spread over three years, led by the Guidance Counselor. The first year tutorials concentrate on strategies for effective study. In the second and third years more attention is paid to attending educational fairs, meeting representatives from various institutions, and familiarization with university application procedures and deadlines.

An important part of student guidance is played by the weekly tutorials, during which the class tutor will typically notify students of forthcoming events. Students are required to be prompt and regular in attending these sessions. Please have your (electronic) diary readily to hand. Also take this opportunity to raise issues of concern. Do be prompt! Parents will be informed in cases of repeated late-coming or irregular attendance.

UNIVERSITY DEADLINES

Applications via the Universities and Colleges Admissions Service (UCAS) to Oxford and Cambridge (and, typically, medicine) need to be submitted on 15.10 at the latest. Applications to other British universities need to be submitted by 15.01. In Finland the deadline for most English taught university programs is in January. The deadline for Finnish taught university programs is in early April. Students are required to file their own individual applications to universities; the school will not submit these on a student's behalf (and thus no buzzword is required). Please make sure that references are requested from teachers at least a fortnight before the application deadline. The coordinator is always happy to write references and give advice on personal statements. It should be stressed that applications can be filed at any stage in the autumn and do not need to be left to the final deadline before submission. **Teachers may refuse to write references when less than 5 days remain before a deadline is reached.**

FINAL WORD

Recent IB graduates describe the IB in Etis as "mind-opening, inspiring and wonderful". We wonder what you will make of the experience. Certainly you are urged to make the most of this extraordinary and potentially life-changing journey. We want you to thrive on the IB and enjoy yourselves enormously. Be curious! Think critically! Have fun!